

土城司法園區區段徵收公共工程

生態調查及檢核報告

(規劃設計階段)

中華民國 112 年 2 月

壹、生態檢核辦理依據

依據行政院公共工程委員會 2021 年最新「公共工程生態檢核注意事項」辦理檢核作業。

貳、階段說明

根據公共工程生態檢核作業流程，包含計畫核定階段、規劃階段、設計階段、施工階段、維護管理階段，本案為作業流程之規畫階段及設計階段。目前預計之空間範圍(圖一)，進行棲地環境之生態調查，並填寫「公共工程生態檢核自評表」中，規畫/設計階段之內容。內容請參閱附件。

參、執行團隊

本計畫委託之生態顧問為民享環境生態調查公司，負責參與、蒐集調查生態資料、評估生態衝擊、擬定生態保育原則。民享環境生態調查公司曾辦理「臺中市地下水資源調查建置運用管理計畫—大肚山等地區湧泉調查及利用可行性評估」委託專業服務、「烏溪伏流水二期規劃設計委託技術服務」、「臺中市地下水資源調查建置運用管理計畫—大肚山等地區湧泉調查及利用可行性評估」委託專業服務(擴充合約)、崁頂鄉納骨堂興辦事業計畫之生態檢核、「全國水環境改善計畫」臺中市第一階段提案生態檢核審核工作、財團法人臺灣水利環境科技研究發展教育基金會(TIWE)所組成之團隊，擔任「全國水環境改善計畫(第一期)106~107 年臺中市政府水環境改善輔導顧問團」，具備豐富專業生態調查技術與生態檢核作業等相關經驗。

肆、生態資料收集

本報告將蒐集彙整過往於本計畫相關區位曾經進行生態調查文獻資料，並載明文獻調查時間、位置、採用調查方法及調查結果等，若有生態敏感內容亦將敘明。

彙整鄰近地區相關文獻，如下：

一、參閱新北市立土城醫院興建營運暨轉移(BOT)案環境影響說明定稿本(長庚醫療財團法人。2015)，

其調查範圍為新北市立土城醫院外推 1 公里範圍，亦包含本案(土城司法園區)範圍，依資料周邊共紀錄鳥類 30 科 52 種，哺乳類 6 科 13 種、兩棲類 5 科 13 種、爬蟲類 8 科 12 種、蝴蝶類 5 科 50 種、蜻蜓類成蟲 6 科 23 種；其中珍貴稀有之二級保育類有 9 種(大冠鷲、鳳頭蒼鷹、紅隼、彩鶻、領角鴉、黃嘴角鴉、食蛇龜、柴棺龜、唐水蛇)，其他應予保育之第三級保育類 5 種(紅尾伯勞、台灣藍鵲、翡翠樹蛙、台北樹蛙、鉛色水蛇)。

二、依據本公司執行的「新北市立土城醫院興建營運暨轉移(BOT)案營運階段環境監測

監測時程由 2019 年 11 月~2022 年 5 月，每季進行 1 次監測，共進行 11 次，依監測資料共紀錄植物 76 科 159 屬 187 種，鳥類 35 科 65 種，哺乳類 7 科 11 種、兩棲類 6 科 11 種、爬蟲類 5 科 10 種、蝴蝶類 5 科 57 種、蜻蜓類成蟲 4 科 15 種；其中珍貴稀有之二級保育類有 4 種(大冠鷲、鳳頭蒼鷹、領角鴉、黃嘴角鴉)，其他應予保育之第三級保育類 3(紅尾伯勞、台灣藍鵲、台北樹蛙)台灣特有種 9 種，台灣特有亞種 19 種。

綜上所述，計畫區周邊，發現特有性物種偏多，但除候鳥及部分水域周邊物種外，多數種為樹林活動的生物，或是棲地為周邊有大面積完好的次生林之物種。

伍、執行成果

本團隊於 111 年 7 月進行計畫預定範圍之現地勘查、生態調查，陸域生態調查位置如圖一所示，現地勘查及彙整本案生態資料結果如下：

一、陸域植物生態

本案調查範圍為新北市立土城醫院東側及東南側區域，橫跨國道 3，總面積約 62.32 公頃，計畫範圍內植被類型包含次生林、國軍資產地、墓園、果園、竹林、草地及人工建物等，其中，因包含國軍資產地、小丘陵，因此仍保有之次生林，屬生態環境較佳區域。植被類型詳見圖四。

1.植物種類及統計

本次調查共發現植物 94 科 219 屬 264 種，物種歸隸特性統計詳見表一、名錄則詳見表二。依型態區分，共包括 77 種喬木，39 種灌木，33 種藤木，115 種草本，以草本植物佔多數(43.6%)；依屬性區分，則包含 9 種特有種，175 種原生種，59 種歸化種，21 種栽培種，以非特有原生物種最多(66.3%)。

2.稀有植物

依據「2017 臺灣維管束植物紅皮書名錄」(臺灣植物紅皮書編輯委員會，2017)，物種保育等級可分為絕滅(Extinct, Ex)、野外絕滅(Extinct in the Wild, EW)、地區絕滅(Regional Extinct, RE)、嚴重瀕臨絕滅(Critically Endangered, CR)、瀕臨絕滅(Endangered, EN)、易受害(Vulnerable, VU)、接近威脅(Near Threatened, NT)、安全(Least Concern, LC)、資料不足(Data Deficient, DD)、不適用(Not Applicable, NA)及未評估(Not Evaluated, NE)等十一級。

調查共發現嚴重瀕臨絕滅(CR) 1 種(蘭嶼羅漢松)，瀕臨絕滅(EN) 2 種(竹柏、菲島福木)，易受害(VU) 1 種(臺灣肖楠)、接近威脅(NT) 2 種(土肉桂、榔榆)，在本案調查中部份竹柏及土肉桂屬自然生長，其餘均屬人工種植。

3.特有植物

特有種則共發現 9 種，分別為臺灣肖楠、土肉桂、小梗木薑子、香楠、山芙蓉、臺灣欒樹、山香圓、石朴、長枝竹，除臺灣肖楠、臺灣欒樹屬人工種植，其餘皆分布於基地周圍次生林中。

4.大樹調查

本計畫針對新北市樹木保護自治條例，針對胸徑大於 60 cm 之公私有地所栽植之樹木。本項目涵蓋該條例所定義之珍貴樹木(胸徑 90 cm 以上)。不過，因大樹之胸徑測量誤差較大，本調查為避免爭議，將此標準降低 10 cm，亦即胸徑 50 cm 以上的樹木，皆予以調查。

調查範圍總共調查到 31 種樹木(表三)，分屬於 18 科 25 屬，當中為裸子植物有 5 種，雙子葉植物有 25 種，單子葉植物有 1 種；以數量評估，本區域總共記錄 921 株受保護樹木。依使用分區來看，以機(社)區有 333 株樹最多，公 1 區 321 株次之，此兩區樹木遠多於它區，主因是有台灣肖楠的平地造林。其餘各區之樹木量，依序為商區 82 株，住一區 56 株，機十八區 38 株，司法專區 29 株，高公區 15 株，綠一區 11 株，住 1-1 區 8 株，住二區與保區各 6 株，公(污)區、文區與滯二區各 3 株，高公(道)區 2 株，大專區、公 3 區、綠 6 區、灌區及變區各 1 株。(大樹調查原始資料詳見表四)

二、陸域動物生態

1. 種屬組成及數量

本次哺乳類共發現 5 科 8 種，名錄及調查隻次詳見表五。其中臭鼬為實際捕獲；溝鼠為實際捕獲及路死記錄；赤腹松鼠為鳴叫紀錄；蝙蝠科為偵測器測得；臺灣鼯鼠為掘痕紀錄。所發現之哺乳類均屬普遍物種。

本次鳥類共發現 21 科 34 種，名錄及調查隻次詳見表六。所記錄到之鳥類除黑領棕鳥(引進種)為不普遍外，其餘均屬普遍常見物種。

本次兩棲類共發現 6 科 8 種，名錄及調查隻次詳見表七。所發現之兩棲類均屬普遍常見物種。

本次爬蟲類共發現 4 科 6 種，名錄及調查隻次詳見表八。所記錄之爬蟲類除印度蜓蜥為局部普遍物種外，其餘均屬普遍常見物種。

本次蝶類共發現 10 科 34 種，名錄及調查隻次詳見表九。本區之蝶類相主要為分布於臺灣西部平原蝶種，所發現之蝶類均屬普遍常見物種。

2. 臺灣特有種及臺灣特有亞種

本次監測共發現臺灣特有種 6 種(長趾鼠耳蝠、五色鳥、小彎嘴、台灣竹雞、盤古蟾蜍、斯文豪氏攀蜥)，臺灣特有亞種則發現 14 種(臺灣鼯鼠、赤腹松鼠、黑枕藍鶺鴒、大卷尾、南亞夜鷹、小雨燕、褐頭鷓鴣、山紅頭、金背鳩、樹鵲、黃嘴角鴉、白頭翁、紅嘴黑鵯、大冠鷲)。

3. 保育類物種

本次監測發現珍貴稀有之第二級保育類動物 2 種(黃嘴角鴉、大冠鷲)。保育類動物發現位置詳見圖七。(保育等級依據行政院農業委員會中華民國 108 年 1 月 9 日農林務字第 1071702243A 號公告)

4. 列名紅皮書物種

哺乳類、鳥類、兩棲類及爬蟲類調查所發現物種多屬 LC(暫無危機)等級；白尾八哥、家八哥、野鴿等 3 種則屬 NA(不適用，台灣非其主要分布地點)。(紅皮書等級及評估內容依據行政院農業委員會特有生物研究保育中心及林務局公布之各類動物紅皮書名錄)

陸、生態關注區域及保全對象

一、陸域植物

1. 具保存價值的大樹、稀有植物

大樹通常具有當地的環境代表性、教育性、生態性及民眾信仰中心，並可提供當地生物食物與棲息地來源，且老樹生長不易生長勢下降，較不耐過度擾動、移植，因此大樹以原地保留較佳。老樹發現位置詳見圖六。

本案值得關注的大樹及珍貴稀有植物共有本區域總共記錄 921 株，主要分布於計畫區的西側及西南側。本案大樹所在位置多位於次生林中，而珍貴稀有植物則因台灣肖楠人為大量種植，因此數量最多，各大樹及珍貴稀有植物，應以原地保留為主，如無法避免再進行移植。

2. 大面積次生林

次生林因擾動較少、植物較豐富，因此多為生物活動、覓食及棲息地，維持次生林的完整性、連續性及大面積均有助於生物的利用及遷徙，而本計畫擁有大面積次生林，應盡可能保留次生林的完整性，尤其計畫區中心區域，將開發區域集中，並保留連續性的林帶至計畫區東南側，以作為生物通行的路徑。

二、陸域動物

依據文獻及本計畫調查資料，本區域周邊曾紀錄珍貴稀有之二級保育類有 9 種(大冠鷲、鳳頭蒼鷹、紅隼、彩鶻、領角鴉、黃嘴角鴉、食蛇龜、柴棺龜、唐水蛇)，其他應予保育之第三級保育類 5 種(紅尾伯勞、台灣藍鵲、翡翠樹蛙、台北樹蛙、鉛色水蛇)。其中，大冠鷲、鳳頭蒼鷹、領角鴉、黃嘴角鴉、食蛇龜、台灣藍鵲、翡翠樹蛙屬樹林活動生物；台北樹蛙為林緣及灌叢旁小山溝活動物種；彩鶻為水田、濕地活動物種；柴棺龜、唐水蛇、鉛色水蛇為自然環境良好的水塘活動物種，紅隼、紅尾伯勞為冬候鳥。

依據現場調查計畫區內未發現大面積保持良好的水塘，因此，柴棺龜、唐水蛇、鉛色水蛇可能為其他區域發現，而本計畫對候鳥影響較少。本計畫因預計對大面積次生林進行施工，因此預計會對樹林性生物造成影響，且因本計畫施工面積較大，對生物的影響亦較明顯。

柒、評估生態環境衝擊

本案計畫區周圍土地利用型態多為次生林、農耕地、竹林及人工建物。調查範圍內發現 2 種保育類(大冠鷲及黃嘴角鴉)，但依文獻周邊曾紀錄珍貴稀有之二級保育類有 9 種(大冠鷲、鳳頭蒼鷹、紅隼、彩鶻、領角鴉、黃嘴角鴉、食蛇龜、柴棺龜、唐水蛇)，其他應予保育之第三級保育類 5 種(紅尾伯勞、台灣藍鵲、翡翠樹蛙、台北樹蛙、鉛色水蛇)，開發行為可能會干擾本區其他陸域動物之棲息環境，或導致其覓食行為改變。

捌、保育對策研議

本案計畫範圍以次生林及竹林環境為主，對次生林之生態影響較劇，故本區相關工程主要可施作之生態環境保育對策如下：

- 一. 【減輕】針對本計畫 60 公分以上大樹，進行移植處理，將移植至非擾動區。另外，針對現地保留的大樹，如位於工區周邊，施工時應針對每株大樹進行保護、圍警示圈等，降低大樹因工程受影響的可能性。
- 二. 【迴避】針對計畫區內樹蛙棲地的公 1 次生林，將不進行施工，並保留於次生林狀態做為保留區。
- 三. 【減輕】事先規劃施工動線及分區施工，避免同時造成過工程影響。
- 四. 【減輕】針對監工、施工人員及承包商實施禁獵野生動物管制，若有承商則需列入合約明確要求，並針對監工、施工人員及承包商進行生態環境教育。
- 五. 【減輕】妥善處理水泥或廢棄物，避免廢棄水泥澆灌丟棄於土坡上。
- 六. 【減輕】避免於夜間施工，以免威脅夜行性物種之活動空間。如無法避免，則以減少車流、降低車速或暫時關閉部分無須使用之工區。夜間停止使用高噪音或振動設備，且燈光明應設置遮光罩限制照明範圍，減少光害影響周邊植物生長影響，並降低對夜行性動物之干擾。
- 七. 【減輕】工程分階段進行，以逐步小面積開發為主。待該階段收尾並恢復環境時再進行下一階段，盡量避免一次性大範圍擾動為原則。
- 八. 【補償】完工後應加強綠化，並於各建物周邊、公園綠地等區域種植原生植物綠美化及增加生物利用空間。
- 九. 【迴避】施工初期進行整地時，應避開 4~6 月生物繁殖季，以免因生物幼小無法遷移。
- 十. 【減輕】工區周邊應設置圍籬，並應將圍籬埋入土中 10 公分以上，尤其是鄰近次生林的區域，務必確實，以避免生物挖掘洞穴進入工區，造成路殺或生物傷亡事件。
- 十一. 【補償】於保存之次生林設置巢箱，以補償因次生林面積減少造成生物築巢的棲地。
- 十二. 【補償】因本計畫過往文獻曾有紀錄台北樹蛙，將於保存之次生林周邊或滯洪池規劃其喜好的棲息地，滯洪池完工營運後亦減少人工整理，以期植被自然生長供生物利用。

玖、生態異常狀況處理原則

本案施工過程若發現現場生態環境受工程作業影響而產生傷害時，應立即停止施工作業，並報請相關權責單位研議對策。

拾、參考文獻

一、生物調查技術及鑑定類-陸域植物

1. 王慷林。2004。觀賞竹類。中國建築工業出版社。
2. 呂勝由、施炳霖、陳志雄。1998。台灣稀有及瀕危植物之分級彩色圖鑑(III)。行政院農委會印行。
3. 呂勝由、施炳霖、陳志雄。1998。台灣稀有及瀕危植物之分級彩色圖鑑(IV)。行政院農委會印行。
4. 呂勝由、郭城孟等編。1996。台灣稀有及瀕危植物之分級彩色圖鑑(I)。行政院農委會印行。
5. 呂勝由、郭城孟等編。1997。台灣稀有及瀕危植物之分級彩色圖鑑(II)。行政院農委會印行。
6. 呂福原、歐辰雄、呂金誠，1999。台灣樹木解說(一)(二)(三)。行政院農業委員會。
7. 李松柏。2007。台灣水生植物圖鑑。晨星出版社。
8. 徐國士。1980。台灣稀有及有絕滅危機之植物。台灣省政府教育廳。
9. 徐國士。1988。臺灣野生草本植物。臺灣省政府教育廳。
10. 徐國士等。1987。台灣稀有植物群落生態調查。行政院農業委員會。
11. 張永仁。2002。野花圖鑑。遠流出版社。
12. 張碧員等。2000。台灣野花365天。大樹出版社。
13. 許建昌。1971。臺灣常見植物圖鑑，I-庭園路旁耕地的花草。臺灣省教育會。
14. 許建昌。1975。臺灣常見植物圖鑑，VII-臺灣的禾草。臺灣省教育會。
15. 郭城孟。1997。台灣維管束植物簡誌(第1卷)。行政院農業委員會。
16. 郭城孟。2001。蕨類圖鑑。遠流台灣館。
17. 陳玉峰、陳月霞。2005。阿里山-永遠的檜木霧林原鄉。前衛出版社。
18. 陳玉峰。1995。台灣植被誌(第一卷)：總論及植被帶概論。玉山社。
19. 陳玉峰。1998。臺灣植被誌. 第三卷：亞高山臺灣冷杉林帶與高地草原(上、下)。前衛出版社。
20. 陳玉峰。2001。台灣植被誌 第四卷：檜木霧林帶。前衛出版社。
21. 陳玉峰。2005。臺灣植被誌 第八卷地區植被專論(一)大甲鎮植被。前衛出版社。
22. 陳玉峰。2006。台灣植被誌 第六卷：闊葉林(1)南橫專冊。前衛出版社。
23. 陳玉峰。2006。台灣鐵杉林帶(上、下)。前衛出版社。
24. 陳玉峰。2007。台灣植被誌 第九卷，物種生態誌。前衛出版社。
25. 陳玉峰。2007。台灣植被誌 第六卷，闊葉林(二)(上、下)。前衛出版社。
26. 陳俊雄、高瑞卿。2008。台灣行道樹圖鑑。貓頭鷹
27. 楊遠波、劉和義、呂勝由。1999。台灣維管束植物簡誌(第2卷)。行

- 政院農業委員會。
28. 楊遠波、劉和義、林讚標。2001。台灣維管束植物簡誌(第5卷)。行政院農業委員會。
 29. 楊遠波、劉和義、彭鏡毅、施炳霖、呂勝由。2000。台灣維管束植物簡誌(第4卷)。行政院農業委員會。
 30. 楊遠波、劉和義。2002。台灣維管束植物簡誌(第6卷)。行政院農業委員會。
 31. 劉和義、楊遠波、呂勝由、施炳霖。2000。台灣維管束植物簡誌(第3卷)。行政院農業委員會。
 32. 劉崇瑞。1960。臺灣木本植物圖誌。國立臺灣大學農學院。
 33. 劉瓊蓮。1993。臺灣稀有植物圖鑑(I)。臺灣省林務局。
 34. 羅宗仁、鍾詩文。2007。台灣種樹大圖鑑(上)(下)。天下文化。
 35. Heinrich W.1985.Vegetation of the Earth, and Ecological Systems of the Geobiosphere. Springer-Verlag.
 36. Huang, T. C. et al. (eds). 1993-2003. Flora of Taiwan, Vol. 1-6.

二、生物調查技術及鑑定類-陸域動物

1. 尤少彬。2005。由涉水鳥同功群探討沿海濕地的生態建設。水域與生態工程研討會。
2. 方偉宏。2008。台灣受脅鳥種圖鑑。貓頭鷹出版社。
3. 方偉宏。2008。台灣鳥類全圖鑑。貓頭鷹出版社。
4. 台灣省特有生物研究保育中心。1998。兩棲類及爬蟲類調查方法研習手冊。
5. 向高世、李鵬祥、楊懿如。2009。台灣兩棲爬行類圖鑑。貓頭鷹出版社。
6. 池文傑。2000。客雅溪口鳥類群聚的時空變異。國立台灣大學動物學研究所碩士論文。
7. 呂光洋、杜銘章、向高世。2002。台灣兩棲爬行動物圖鑑(第二版)。中華民國自然保育協會。
8. 呂光洋、陳添喜、高善、孫承矩、朱哲民、蔡添順、何一先、鄭振寬。1996。台灣野生動物資源調查---兩棲類動物調查手冊。行政院農委會。
9. 呂光洋。1990。台灣區野生動物資料庫：兩棲類(II)。行政院農業委員會。台北。157頁。
10. 林良恭、趙榮台、陳一銘、葉雲吟。1998。自然資源保護區域資源調查監測手冊。行政院農委會。
11. 林良恭。2004。台灣的蝙蝠。國立自然科學博物館。
12. 林明志。1994。關渡地區鳥類群聚動態與景觀變遷之關係。輔仁大學生物學研究所碩士論文。

13. 祁偉廉。2008。台灣哺乳動物(最新修訂版)。天下文化出版社。
14. 徐瑄峰。2000。台灣蝶圖鑑第一卷。鳳凰谷鳥園。
15. 徐瑄峰。2002。台灣蝶圖鑑第二卷。鳳凰谷鳥園。
16. 徐瑄峰。2006。台灣蝶圖鑑第三卷。鳳凰谷鳥園。
17. 徐瑄峰。2013。臺灣蝴蝶圖鑑(上)、(中)、(下)。晨星出版社。
18. 張永仁。2007。蝴蝶 100：台灣常見 100 種蝴蝶野外觀察及生活史全紀錄(增訂新版)。遠流出版社。
19. 楊平世。1996。台灣野生動物資源調查之昆蟲資源調查手冊。行政院農業委員會。
20. 楊懿如。2002。賞蛙圖鑑-台灣蛙類野外觀察指南(第二版)。中華民國自然與生態攝影學會。
21. 吳建龍、丁宗蘇、吳森雄、阮錦松、林瑞興、楊玉祥、蔡乙榮。2019。2019 年中華民國野鳥學會鳥類紀錄委員會報告。中華民國野鳥學會。台北，台灣。
22. 鄭錫奇、方引平、周政翰。2017。臺灣蝙蝠圖鑑(第三版)。行政院農業委員會特有生物研究保育中心。
23. 戴漢章。2009。關渡自然公園棲地經營管理對鳥類相影響。國立台灣大學生態學與演化生物學研究所碩士論文。
24. 濱野榮次。1987。台灣蝶類大圖鑑。牛頓出版社。

表一、開發計畫區及周邊區域植物歸隸屬性統計表

物種 歸隸特性		蕨類植物	裸子植物	雙子葉 植物	單子葉 植物	合計
類別	科數	16	3	63	12	94
	屬數	18	4	160	37	219
	種數	23	4	195	42	264
型態	喬木	2	4	66	5	77
	灌木	0	0	35	4	39
	藤本	0	0	29	4	33
	草本	21	0	65	29	115
	特有	0	1	7	1	9
屬性	原生(非特有)	23	2	124	26	175
	歸化	0	0	51	8	59
	栽培	0	1	13	7	21
文資法		0	0	0	0	0
植物 生態評估 技術規範	第一級	0	0	0	0	0
	第二級	0	1	0	0	1
	第三級	0	1	0	0	1
	第四級	0	0	0	0	0
植物紅皮書 (保育等級)	CR	0	1	0	0	1
	EN	0	1	1	0	2
	VU	0	1	0	0	1
	NT	0	0	2	0	2

註：1.文資法：文化資產保存法(中華民國 94 年 2 月 5 日華總一義字第 09400017801 號)中所認定珍貴稀有植物
 2.依植物生態評估之特稀有植物圖鑑 2003 年版本為準，共區分為四級：第一級、第二級、第三級、第四級
 3.植物紅皮書：2017 臺灣維管束植物紅皮書名錄(臺灣植物紅皮書編輯委員會，2017)，共可區分為滅絕(Extinct, EX)、野外滅絕(Extinct in the Wild, EW)、地區滅絕(Regional Extinct, RE)、嚴重瀕臨滅絕(Critically Endangered, CR)、瀕臨滅絕(Endangered, EN)、易受害(Vulnerable, VU)、接近威脅(Near Threatened, NT)、安全(Least Concern, LC)、資料不足(DD, Data Deficient)、不適用(NA, Not Applicable)、未評估(NE, Not Evaluated)等 11 個等級，僅列出受威脅的 CR、EN、VU 等級以及 NT。

表二、植物名錄

綱	科	學名	中文名	型態	原生別	紅皮書等級	第1季(111/7)
蕨類植物	木賊科	<i>Equisetum ramosissimum</i> Desf. subsp. <i>ramosissimum</i>	木賊	草本	原生	LC	*
蕨類植物	鐵線蕨科	<i>Adiantum capillus-veneris</i> L.	鐵線蕨	草本	原生	LC	*
蕨類植物	鐵角蕨科	<i>Asplenium antiquum</i> Makino	山蘇花	草本	原生	LC	*
蕨類植物	蹄蓋蕨科	<i>Diplazium dilatata</i> Blume	廣葉鋸齒雙蓋蕨	草本	原生	LC	*
蕨類植物	烏毛蕨科	<i>Blechnum orientale</i> L.	烏毛蕨	草本	原生	LC	*
蕨類植物	杪羅科	<i>Cyathea podophylla</i> (Hook.) Copel.	鬼杪羅	喬木	原生	LC	*
蕨類植物	杪羅科	<i>Cyathea spinulosa</i> Wall. ex Hook.	臺灣杪羅	喬木	原生	LC	*
蕨類植物	碗蕨科	<i>Microlepia speluncae</i> (L.) Moore	熱帶鱗蓋蕨	草本	原生	LC	*
蕨類植物	碗蕨科	<i>Microlepia strigosa</i> (Thunb.) C. Presl	粗毛鱗蓋蕨	草本	原生	LC	*
蕨類植物	碗蕨科	<i>Pteridium aquilinum</i> (L.) Kuhn subsp. <i>latiusculum</i> (Desv.) Shieh	蕨	草本	原生	LC	*
蕨類植物	裏白科	<i>Dicranopteris linearis</i> (Burm. f.) Under.	芒萁	草本	原生	LC	*
蕨類植物	蓀蕨科	<i>Nephrolepis auriculata</i> (L.) Trimen	腎蕨	草本	原生	LC	*
蕨類植物	蓀蕨科	<i>Nephrolepis biserrata</i> (Sw.) Schott	長葉腎蕨	草本	原生	LC	*
蕨類植物	水龍骨科	<i>Lemmaphyllum microphyllum</i> Presl	伏石蕨	草本	原生	LC	*
蕨類植物	水龍骨科	<i>Lepisorus thunbergianus</i> (Kaulf.) Ching	瓦葦	草本	原生	LC	*
蕨類植物	鳳尾蕨科	<i>Pteris multifida</i> Poir.	鳳尾蕨	草本	原生	LC	*
蕨類植物	鳳尾蕨科	<i>Pteris semipinnata</i> L.	半邊羽裂鳳尾蕨	草本	原生	LC	*
蕨類植物	海金沙科	<i>Lygodium japonicum</i> (Thunb.) Sw.	海金沙	草本	原生	LC	*
蕨類植物	金星蕨科	<i>Cyclosorus acuminatus</i> (Houtt.) Nakai	小毛蕨	草本	原生	LC	*
蕨類植物	金星蕨科	<i>Cyclosorus parasitica</i> (L.) Farw.	密毛小毛蕨	草本	原生	LC	*
蕨類植物	觀音座蓮科	<i>Angiopteris lygodiifolia</i> Rosenst.	觀音座蓮	草本	原生	LC	*
蕨類植物	瓶爾小草科	<i>Ophioglossum parvum</i> M.Nishida & Kurita	小瓶爾小草	草本	原生	DD	*
蕨類植物	卷柏科	<i>Selaginella doederleinii</i> Hieron.	生根卷柏	草本	原生	LC	*
裸子植物	南洋杉科	<i>Araucaria excelsa</i> (Lamb.) R. Br.	小葉南洋杉	喬木	栽培	NE	*
裸子植物	柏科	<i>Calocedrus macrolepis</i> Kurz var. <i>formosana</i> (Florin) Cheng & L. K. Fu	臺灣肖楠	喬木	特有	VU	*
裸子植物	羅漢松科	<i>Nageia nagi</i> (Thunb.) O. Ktze.	竹柏	喬木	原生	EN	*
裸子植物	羅漢松科	<i>Podocarpus costalis</i> Presl	蘭嶼羅漢松	喬木	原生	CR	*
雙子葉植物	爵床科	<i>Lepidagathis formosensis</i> Clarke ex Hayata	臺灣鱗球花	草本	原生	LC	*
雙子葉植物	爵床科	<i>Peristrophe japonica</i> (Thunb.) Bremek.	九頭獅子草	草本	原生	LC	*
雙子葉植物	爵床科	<i>Ruellia brittoniana</i> Leonard	翠蘆利	草本	歸化	NA	*
雙子葉植物	獼猴桃科	<i>Saurauia tristyla</i> DC. var. <i>oldhamii</i> (Hemsl.) Finet & Gagnep.	水冬瓜	喬木	原生	LC	*

綱	科	學名	中文名	型態	原生別	紅皮書等級	第1季(111/7)
雙子葉植物	莧科	<i>Achyranthes aspera</i> L. var. <i>rubro-fusca</i> Hook. f.	紫莖牛膝	草本	原生	LC	*
雙子葉植物	莧科	<i>Achyranthes bidentata</i> Blume var. <i>bidentata</i> .	牛膝	草本	原生	LC	*
雙子葉植物	莧科	<i>Alternanthera sessilis</i> (L.) R. Brown	節節花	草本	原生	LC	*
雙子葉植物	莧科	<i>Alternanthera philoxeroides</i> (Moq.) Griseb.	空心蓮子草	草本	原生	LC	*
雙子葉植物	莧科	<i>Amaranthus viridis</i> L.	野莧菜	草本	歸化	NA	*
雙子葉植物	莧科	<i>Amaranthus spinosus</i> L.	刺莧	草本	歸化	NA	*
雙子葉植物	莧科	<i>Celosia argentea</i> L.	青葙	草本	原生	LC	*
雙子葉植物	漆樹科	<i>Mangifera indica</i> L.	芒果	喬木	歸化	NA	*
雙子葉植物	漆樹科	<i>Pistacia chinensis</i> Bunge	黃連木	喬木	原生	LC	*
雙子葉植物	漆樹科	<i>Rhus javanica</i> L. var. <i>roxburghiana</i> (DC.) Rehd. & Wilson	羅氏鹽膚木	喬木	原生	LC	*
雙子葉植物	繖形花科	<i>Centella asiatica</i> (L.) Urban	雷公根	草本	原生	LC	*
雙子葉植物	繖形花科	<i>Oenanthe javanica</i> (Blume) DC.	水芹菜	草本	原生	LC	*
雙子葉植物	夾竹桃科	<i>Alstonia scholaris</i> (L.) R. Br.	黑板樹	喬木	歸化	NA	*
雙子葉植物	夾竹桃科	<i>Ecdysanthera rosea</i> Hook. & Arn.	酸藤	木質藤 本	原生	LC	*
雙子葉植物	夾竹桃科	<i>Trachelospermum jasminoides</i> (Lindl.) Lemaire	絡石	木質藤 本	原生	LC	*
雙子葉植物	冬青科	<i>Ilex asprella</i> (Hook. & Arn.) Champ.	燈稱花	灌木	原生	LC	*
雙子葉植物	五加科	<i>Eleutherococcus trifoliatus</i> (L.) S. Y. Hu var. <i>trifoliatus</i>	三葉五加	木質藤 本	原生	LC	*
雙子葉植物	五加科	<i>Schefflera octophylla</i> (Lour.) Harms	鵝掌柴	喬木	原生	LC	*
雙子葉植物	五加科	<i>Tetrapanax papyriferus</i> (Hook.) K. Koch	蓮草	灌木	原生	LC	*
雙子葉植物	菊科	<i>Ageratum conyzoides</i> L.	藿香薊	草本	歸化	NA	*
雙子葉植物	菊科	<i>Ageratum houstonianum</i> Mill.	紫花藿香薊	草本	歸化	NA	*
雙子葉植物	菊科	<i>Aster subulatus</i> Michaux var. <i>subulatus</i>	帚馬蘭	草本	歸化	NA	*
雙子葉植物	菊科	<i>Bidens pilosa</i> L. var. <i>radiata</i> Sch.	大花咸豐草	草本	歸化	NA	*
雙子葉植物	菊科	<i>Chromolaena odorata</i> (L.) R. M. King & H. Rob.	香澤蘭	灌木	歸化	NA	*
雙子葉植物	菊科	<i>Conyza canadensis</i> (L.) Cronq. var. <i>canadensis</i>	加拿大蓬	草本	歸化	NA	*
雙子葉植物	菊科	<i>Conyza sumatrensis</i> (Retz.) Walker	野茼蒿	草本	歸化	NA	*
雙子葉植物	菊科	<i>Crassocephalum crepidioides</i> (Benth.) S. Moore	昭和草	草本	歸化	NA	*
雙子葉植物	菊科	<i>Eclipta prostrata</i> (L.) L.	鱧腸	草本	原生	LC	*
雙子葉植物	菊科	<i>Emilia sonchifolia</i> (L.) DC. var. <i>javanica</i> (Burm. f.) Mattfeld	紫背草	草本	原生	LC	*
雙子葉植物	菊科	<i>Galinsoga quadriradiata</i> Ruiz & Pav.	粗毛小米菊	草本	歸化	NA	*

綱	科	學名	中文名	型態	原生別	紅皮書等級	第1季(111/7)
雙子葉植物	菊科	<i>Gnaphalium purpureum</i> L.	鼠麴舅	草本	原生	LC	*
雙子葉植物	菊科	<i>Ixeris chinensis</i> (Thunb.) Nakai	兔仔菜	草本	原生	LC	*
雙子葉植物	菊科	<i>Ixeris laevigata</i> (Blume) Schultz-Bip. ex Maxim. var. <i>oldhami</i> (Maxim.) Kitamura	刀傷草	草本	原生	LC	*
雙子葉植物	菊科	<i>Lactuca indica</i> L.	鵝仔草	草本	原生	LC	*
雙子葉植物	菊科	<i>Mikania micrantha</i> Kunth	小花蔓澤蘭	草質藤本	歸化	NA	*
雙子葉植物	菊科	<i>Parthenium hysterophorus</i> L.	銀膠菊	草本	歸化	NA	*
雙子葉植物	菊科	<i>Pluchea sagittalis</i>	翼莖闊苞菊	灌木	歸化	NA	*
雙子葉植物	菊科	<i>Praxelis clematidea</i> (Griseb.) R.M. King & H. Robinson	貓腥草	草本	歸化	NA	*
雙子葉植物	菊科	<i>Soliva anthemifolia</i> R. Br.	假吐金菊	草本	歸化	NA	*
雙子葉植物	菊科	<i>Sonchus oleraceus</i> L.	苦蕒菜	草本	原生	LC	*
雙子葉植物	菊科	<i>Tridax procumbens</i> L.	長柄菊	草本	歸化	NA	*
雙子葉植物	菊科	<i>Vernonia amygdalina</i> Delile	扁桃葉斑鳩菊	草本	栽培	NE	*
雙子葉植物	菊科	<i>Vernonia cinerea</i> (L.) Less.	一枝香	草本	原生	LC	*
雙子葉植物	菊科	<i>Wedelia triloba</i> L.	南美螞蟥菊	草質藤本	歸化	NA	*
雙子葉植物	菊科	<i>Youngia japonica</i> (L.) DC. subsp. <i>japonica</i>	黃鵪菜	草本	原生	LC	*
雙子葉植物	落葵科	<i>Anredera cordifolia</i> (Tenore) van Steenis	洋落葵	草質藤本	歸化	NA	*
雙子葉植物	落葵科	<i>Basella alba</i> L.	落葵	草質藤本	歸化	NA	*
雙子葉植物	紫葳科	<i>Spathodea campanulata</i> Beauv.	火燄木	喬木	歸化	NA	*
雙子葉植物	紫草科	<i>Cordia dichotoma</i> G. Forst.	破布子	喬木	歸化	NA	*
雙子葉植物	十字花科	<i>Cardamine flexuosa</i> With.	蔊菜	草本	原生	LC	*
雙子葉植物	十字花科	<i>Lepidium virginicum</i> L.	獨行菜	草本	歸化	NA	*
雙子葉植物	山柑科	<i>Cleome ruidosperma</i> DC.	成功白花菜	草本	歸化	NA	*
雙子葉植物	忍冬科	<i>Sambucus formosana</i> Nakai	冇骨消	灌木	原生	LC	*
雙子葉植物	番木瓜科	<i>Carica papaya</i> L.	木瓜	喬木	栽培	NE	*
雙子葉植物	石竹科	<i>Drymaria diandra</i> Blume	菁芳草	草本	原生	LC	*
雙子葉植物	金粟蘭科	<i>Sarcandra glabra</i> (Thunb.) Nakai	紅果金粟蘭	灌木	原生	LC	*
雙子葉植物	金絲桃科	<i>Garcinia subelliptica</i> Merr.	菲島福木	喬木	原生	EN	*
雙子葉植物	旋花科	<i>Cuscuta australis</i> R. Brown	菟絲子	草質藤	原生	LC	*

綱	科	學名	中文名	型態	原生別	紅皮書等級	第1季(111/7)
雙子葉植物	旋花科	<i>Dichondra micrantha</i> Urban	馬蹄金	草本質藤	原生	LC	*
雙子葉植物	旋花科	<i>Ipomoea cairica</i> (L.) Sweet	番仔藤	草本質藤	歸化	NA	*
雙子葉植物	旋花科	<i>Ipomoea obscura</i> (L.) Ker-Gawl.	野牽牛	草本質藤	原生	LC	*
雙子葉植物	瓜科	<i>Melothria pendula</i> L.	垂果瓜	蔓性藤	歸化	NA	*
雙子葉植物	瓜科	<i>Momordica charantia</i> L. var. <i>abbreviata</i> Ser.	短角苦瓜	草本質藤	歸化	NA	*
雙子葉植物	柿樹科	<i>Diospyros eriantha</i> Champ. ex Benth.	軟毛柿	喬木	原生	LC	*
雙子葉植物	胡頹子科	<i>Elaeagnus oldhamii</i> Maxim.	檀梧	小喬木	原生	DD	*
雙子葉植物	杜英科	<i>Elaeocarpus sylvestris</i> (Lour.) Poir.	杜英	喬木	原生	LC	*
雙子葉植物	杜鵑花科	<i>Rhododendron</i> spp.	杜鵑花	灌木	栽培	NE	*
雙子葉植物	大戟科	<i>Vernicia montana</i> E. H. Wilson	廣東油桐	喬木	歸化	NA	*
雙子葉植物	大戟科	<i>Euphorbia hirta</i> L.	飛揚草	草本	歸化	NA	*
雙子葉植物	大戟科	<i>Macaranga tanarius</i> (L.) Muell.-Arg.	血桐	喬木	原生	LC	*
雙子葉植物	大戟科	<i>Mallotus japonicus</i> (Thunb.) Muell. -Arg.	野桐	喬木	原生	LC	*
雙子葉植物	大戟科	<i>Mallotus paniculatus</i> (Lam.) Muell. -Arg.	白匏子	喬木	原生	LC	*
雙子葉植物	大戟科	<i>Mallotus repandus</i> (Willd.) Muell. -Arg.	扛香藤	木質藤	原生	LC	*
雙子葉植物	大戟科	<i>Manihot esculenta</i> Crantz.	樹薯	灌木	歸化	NA	*
雙子葉植物	大戟科	<i>Triadica sebifera</i> (L.) Small	烏柏	喬木	歸化	NA	*
雙子葉植物	唇形花科	<i>Callicarpa formosana</i> Rolfe var. <i>formosana</i>	杜虹花	灌木	原生	LC	*
雙子葉植物	唇形花科	<i>Clinopodium umbrosum</i> (Bieb.) C. Koch	風輪菜	草本	原生	LC	*
雙子葉植物	樟科	<i>Cinnamomum burmanni</i> Bl.	陰香	喬木	歸化	NA	*
雙子葉植物	樟科	<i>Cinnamomum camphora</i> (L.) Sieb.	樟樹	喬木	原生	LC	*
雙子葉植物	樟科	<i>Cinnamomum osmophloeum</i> Kanehira	土肉桂	喬木	特有	NT	*
雙子葉植物	樟科	<i>Litsea hypophaea</i> Hayata	小梗木薑子	喬木	特有	LC	*
雙子葉植物	樟科	<i>Machilus japonica</i> Sieb. & Zucc. var. <i>kusanoi</i> (Hayata) Liao	大葉楠	喬木	原生	LC	*
雙子葉植物	樟科	<i>Machilus zuihoensis</i> Hayata	香楠	喬木	特有	LC	*
雙子葉植物	樟科	<i>Persea americana</i> Mill	酪梨	喬木	栽培	NE	*

綱	科	學名	中文名	型態	原生別	紅皮書等級	第1季(111/7)
雙子葉植物	豆科	<i>Acacia confusa</i> Merr.	相思樹	喬木	原生	LC	*
雙子葉植物	豆科	<i>Alysicarpus vaginalis</i> (L.) DC.	煉莢豆	草本	原生	LC	*
雙子葉植物	豆科	<i>Desmodium triflorum</i> (L.) DC.	蠅翼草	草本	原生	LC	*
雙子葉植物	豆科	<i>Erythrina crista-galli</i> L.	雞冠刺桐	喬木	栽培	NE	*
雙子葉植物	豆科	<i>Indigofera spicata</i> Forsk.	穗花木藍	草本	原生	LC	*
雙子葉植物	豆科	<i>Leucaena leucocephala</i> (Lam.) de Wit.	銀合歡	灌木	歸化	NA	*
雙子葉植物	豆科	<i>Macropodium atropurpureum</i> (Sesse & Moc. ex DC.) Urb.	賽蜀豆	草質藤本	歸化	NA	*
雙子葉植物	豆科	<i>Millettia pachycarpa</i> Benth.	臺灣魚藤	蔓性灌木	原生	LC	*
雙子葉植物	豆科	<i>Mimosa diplotricha</i> C. Wright ex Sauvalle	美洲含羞草	匍匐灌木	歸化	NA	*
雙子葉植物	豆科	<i>Mimosa pudica</i> L.	含羞草	草本	歸化	NA	*
雙子葉植物	豆科	<i>Pueraria montana</i> (Lour.) Merr.	山葛	木質藤本	原生	LC	*
雙子葉植物	千屈菜科	<i>Ammannia baccifera</i> L.	水荳菜	草本	原生	LC	*
雙子葉植物	千屈菜科	<i>Cuphea carthagenensis</i> (Jacq.) J.F. Macbr.	克非亞草	草本	歸化	NA	*
雙子葉植物	千屈菜科	<i>Lagerstroemia subcostata</i> Koehne	九芎	喬木	原生	LC	*
雙子葉植物	木蘭科	<i>Michelia compressa</i> (Maxim.) Sargent	烏心石	喬木	原生	LC	*
雙子葉植物	錦葵科	<i>Hibiscus rosa-sinensis</i> L.	朱槿	灌木	栽培	NE	*
雙子葉植物	錦葵科	<i>Hibiscus taiwanensis</i> Hu	山芙蓉	小喬木	特有	LC	*
雙子葉植物	錦葵科	<i>Hibiscus tiliaceus</i> L.	黃槿	喬木	原生	LC	*
雙子葉植物	錦葵科	<i>Malvastrum coromandelianum</i> (L.) Garcke	賽葵	草本	歸化	NA	*
雙子葉植物	錦葵科	<i>Sida rhombifolia</i> L.	金午時花	小灌木	原生	LC	*
雙子葉植物	錦葵科	<i>Urena lobata</i> L.	野棉花	灌木	原生	LC	*
雙子葉植物	野牡丹科	<i>Melastoma candidum</i> D. Don	野牡丹	灌木	原生	LC	*
雙子葉植物	楝科	<i>Melia azedarach</i> Linn.	楝	喬木	原生	LC	*
雙子葉植物	楝科	<i>Toona sinensis</i> (Juss.) M. Roem.	香椿	喬木	栽培	NE	*
雙子葉植物	防己科	<i>Cocculus orbiculatus</i> (L.) DC.	木防己	木質藤本	原生	LC	*
雙子葉植物	防己科	<i>Stephania japonica</i> (Thunb. ex Murray) Miers	千金藤	木質藤本	原生	LC	*
雙子葉植物	桑科	<i>Broussonetia papyrifera</i> (L.) L'Herit. ex Vent.	構樹	喬木	原生	LC	*

綱	科	學名	中文名	型態	原生別	紅皮書等級	第1季(111/7)
雙子葉植物	桑科	<i>Ficus benguetensis</i> Merr.	黃果豬母乳	喬木	原生	LC	*
雙子葉植物	桑科	<i>Ficus erecta</i> Thunb. var. <i>beeheyana</i> (Hook. & Arn.) King	牛乳榕	喬木	原生	LC	*
雙子葉植物	桑科	<i>Ficus fistulosa</i> Reinw. ex Blume	豬母乳	喬木	原生	LC	*
雙子葉植物	桑科	<i>Ficus formosana</i> Maxim.	天仙果	灌木	原生	LC	*
雙子葉植物	桑科	<i>Ficus irisana</i> Elmer	澀葉榕	喬木	原生	LC	*
雙子葉植物	桑科	<i>Ficus microcarpa</i> L. f. var. <i>microcarpa</i>	榕樹	喬木	原生	LC	*
雙子葉植物	桑科	<i>Ficus nervosa</i> Heyne	九丁榕	喬木	原生	LC	*
雙子葉植物	桑科	<i>Ficus pumila</i> L.	薜荔	木質藤 本	原生	LC	*
雙子葉植物	桑科	<i>Ficus septica</i> Burm. f.	大有榕	喬木	原生	LC	*
雙子葉植物	桑科	<i>Ficus superba</i> (Miq.) Miq. var. <i>japonica</i> Miq.	雀榕	喬木	原生	LC	*
雙子葉植物	桑科	<i>Ficus virgata</i> Reinw. ex Blume	白肉榕	喬木	原生	LC	*
雙子葉植物	桑科	<i>Humulus scandens</i> (Lour.) Merr.	葎草	草本	原生	LC	*
雙子葉植物	桑科	<i>Morus australis</i> Poir.	小葉桑	灌木	原生	LC	*
雙子葉植物	紫金牛科	<i>Ardisia sieboldii</i> Miq.	樹杞	喬木	原生	LC	*
雙子葉植物	紫金牛科	<i>Maesa perlaria</i> (Lour.) Merr. var. <i>formosana</i> (Mez) Yuen P. Yang	臺灣山桂花	灌木	原生	LC	*
雙子葉植物	桃金娘科	<i>Psidium guajava</i> L.	番石榴	灌木	歸化	NA	*
雙子葉植物	桃金娘科	<i>Syzygium samarangense</i> (Blume) Merr. & Perry	蓮霧	喬木	栽培	NE	*
雙子葉植物	紫茉莉科	<i>Bougainvillea spectabilis</i> Willd.	九重葛	攀緣灌 木	栽培	NE	*
雙子葉植物	木犀科	<i>Fraxinus formosana</i> Hayata	白雞油	喬木	原生	LC	*
雙子葉植物	柳葉菜科	<i>Ludwigia octovalvis</i> (Jacq.) Raven	水丁香	草本	原生	LC	*
雙子葉植物	酢醬草科	<i>Averrhoa carambola</i> L.	楊桃	喬木	栽培	NE	*
雙子葉植物	酢醬草科	<i>Oxalis corniculata</i> L.	酢醬草	草本	原生	LC	*
雙子葉植物	酢醬草科	<i>Oxalis corymbosa</i> DC.	紫花酢醬草	草本	歸化	NA	*
雙子葉植物	西番蓮科	<i>Passiflora foetida</i> L.	毛西番蓮	草質藤 本	歸化	NA	*
雙子葉植物	西番蓮科	<i>Passiflora suberosa</i> Linn.	三角葉西番蓮	草質藤 本	歸化	NA	*
雙子葉植物	葉下珠科	<i>Bischofia javanica</i> Blume	茄冬	喬木	原生	LC	*
雙子葉植物	葉下珠科	<i>Bridelia balansae</i> Tutch.	刺杜密	喬木	原生	LC	*
雙子葉植物	葉下珠科	<i>Glochidion philippicum</i> (Cav.) C. B. Rob.	菲律賓餛飩果	喬木	原生	LC	*
雙子葉植物	葉下珠科	<i>Glochidion rubrum</i> Blume	細葉餛飩果	喬木	原生	LC	*

綱	科	學名	中文名	型態	原生別	紅皮書等級	第1季(111/7)
雙子葉植物	葉下珠科	<i>Phyllanthus amarus</i> Schumach. & Thonn.	小返魂	草本	歸化	NA	*
雙子葉植物	葉下珠科	<i>Phyllanthus tenellus</i> Roxb.	五蕊油柑	草本	原生	LC	*
雙子葉植物	商陸科	<i>Phytollaca americana</i> L.	美洲商陸	草本	歸化	NA	*
雙子葉植物	胡椒科	<i>Peperomia pellucida</i> (L.) Humboldt, Bonpland & Kunth	草胡椒	草本	歸化	NA	*
雙子葉植物	胡椒科	<i>Piper kadsura</i> (Choisy) Ohwi	風藤	木質藤本	原生	LC	*
雙子葉植物	海桐科	<i>Pittosporum tobira</i> Ait.	海桐	灌木	原生	LC	*
雙子葉植物	車前草科	<i>Plantago asiatica</i> L.	車前草	草本	原生	LC	*
雙子葉植物	車前草科	<i>Scoparia dulcis</i> L.	野甘草	草本	原生	LC	*
雙子葉植物	蓼科	<i>Polygonum chinense</i> L.	火炭母草	草本	原生	LC	*
雙子葉植物	蓼科	<i>Rumex obtusifolius</i> L.	大羊蹄	草本	原生	LC	*
雙子葉植物	毛茛科	<i>Clematis grata</i> Wall.	串鼻龍	草質藤本	原生	LC	*
雙子葉植物	薔薇科	<i>Duchesnea indica</i> (Andr.) Focke	蛇莓	草本	原生	LC	*
雙子葉植物	薔薇科	<i>Prunus campanulata</i> Maxim.	山櫻花	喬木	原生	LC	*
雙子葉植物	薔薇科	<i>Rubus rosifolius</i> J. E. Smith	刺莓	攀緣灌木	原生	LC	*
雙子葉植物	茜草科	<i>Gardenia jasminoides</i> Ellis	山黃梔	喬木	原生	LC	*
雙子葉植物	茜草科	<i>Ixora × williamsii</i> Hort. cv. 'Sunkist'	矮仙丹花	灌木	栽培	NE	*
雙子葉植物	茜草科	<i>Lasianthus obliquinervis</i> Merr.	雞屎樹	灌木	原生	LC	*
雙子葉植物	茜草科	<i>Lasianthus plagiophyllus</i> Hance	圓葉雞屎樹	灌木	原生	LC	*
雙子葉植物	茜草科	<i>Mussaenda parviflora</i> Matsum.	玉葉金花	木質藤本	原生	LC	*
雙子葉植物	茜草科	<i>Paederia foetida</i> L.	雞屎藤	草質藤本	原生	LC	*
雙子葉植物	茜草科	<i>Psychotria rubra</i> (Lour.) Poir.	九節木	灌木	原生	LC	*
雙子葉植物	茜草科	<i>Psychotria serpens</i> L.	拎壁龍	草質藤本	原生	LC	*
雙子葉植物	茜草科	<i>Randia cochinchinensis</i> (Lour.) Merr.	茜草樹	喬木	原生	LC	*
雙子葉植物	芸香科	<i>Citrus grandis</i> Osbeck	柚	喬木	栽培	NE	*
雙子葉植物	芸香科	<i>Melicope semecarpifolia</i> (Merr.) T. Hartley	山刈葉	喬木	原生	LC	*
雙子葉植物	芸香科	<i>Murraya paniculata</i> (L.) Jack.	月橘	灌木	原生	LC	*
雙子葉植物	芸香科	<i>Zanthoxylum ailanthoides</i> Sieb. & Zucc.	食茱萸	喬木	原生	LC	*

綱	科	學名	中文名	型態	原生別	紅皮書等級	第1季(111/7)
雙子葉植物	芸香科	<i>Zanthoxylum nitidum</i> (Roxb.) DC.	雙面刺	木質藤本	原生	LC	*
雙子葉植物	無患子科	<i>Euphoria longana</i> Lam.	龍眼樹	喬木	歸化	NA	*
雙子葉植物	無患子科	<i>Koelreuteria henryi</i> Dummer	臺灣樂樹	喬木	特有	LC	*
雙子葉植物	無患子科	<i>Sapindus mukorossi</i> Gaertn.	無患子	喬木	原生	LC	*
雙子葉植物	虎耳草科	<i>Hydrangea chinensis</i> Maxim.	華八仙	灌木	原生	LC	*
雙子葉植物	玄參科	<i>Mazus pumilus</i> (Burm. f.) Steenis	通泉草	草本	原生	LC	*
雙子葉植物	茄科	<i>Solanum diphyllum</i> L.	瑪瑙珠	灌木	歸化	NA	*
雙子葉植物	省沽油科	<i>Turpinia formosana</i> Nakai	山香圓	喬木	特有	LC	*
雙子葉植物	五列木科	<i>Eurya chinensis</i> R. Br.	米碎柃木	灌木	原生	LC	*
雙子葉植物	榆科	<i>Celtis formosana</i> Hayata	石朴	喬木	特有	LC	*
雙子葉植物	榆科	<i>Celtis sinensis</i> Personn	朴樹	喬木	原生	LC	*
雙子葉植物	榆科	<i>Trema orientalis</i> (L.) Blume	山黃麻	喬木	原生	LC	*
雙子葉植物	榆科	<i>Ulmus parvifolia</i> Jacq.	榔榆	喬木	原生	NT	*
雙子葉植物	蕁麻科	<i>Boehmeria nivea</i> (L.) Gaudich. var. <i>tenacissima</i> (Gaudich.) Miq.	青苧麻	草本	原生	LC	*
雙子葉植物	蕁麻科	<i>Debregeasia edulis</i> (Sieb. & Zucc.) Wedd.	水麻	灌木	原生	LC	*
雙子葉植物	蕁麻科	<i>Oreocnide pedunculata</i> (Shirai) Masam.	長梗紫麻	灌木	原生	LC	*
雙子葉植物	蕁麻科	<i>Pilea microphylla</i> (L.) Leibm.	小葉冷水麻	草本	歸化	NA	*
雙子葉植物	蕁麻科	<i>Pilea peploides</i> (Gaudich.) Hook. & Arn. var. <i>major</i> Wedd.	齒葉矮冷水麻	草本	原生	LC	*
雙子葉植物	蕁麻科	<i>Pouzolzia zeylanica</i> (L.) Benn.	霧水葛	草本	原生	LC	*
雙子葉植物	馬鞭草科	<i>Clerodendrum cyrtophyllum</i> Turcz.	大青	灌木	原生	LC	*
雙子葉植物	馬鞭草科	<i>Duranta repens</i> L.	金露花	灌木	栽培	NE	*
雙子葉植物	馬鞭草科	<i>Vitex negundo</i> L.	黃荊	喬木	原生	LC	*
雙子葉植物	葡萄科	<i>Ampelopsis brevipedunculata</i> (Maxim.) Traut. var. <i>hancei</i> (Planch.) Rehder	漢氏山葡萄	草質藤本	原生	LC	*
雙子葉植物	葡萄科	<i>Cayratia japonica</i> (Thunb.) Gagnep.	虎葛	草質藤本	原生	LC	*
單子葉植物	天南星科	<i>Alocasia odora</i> (Lour.) Spach	姑婆芋	草本	原生	LC	*
單子葉植物	天南星科	<i>Epipremnum pinnatum</i> (L.) Engl. ex Engl. & Kraus	拎樹藤	草質藤本	原生	LC	*
單子葉植物	天南星科	<i>Rhaphidophora aurea</i> (Lindl. ex Andre.) Birdsey	黃金葛	草質藤本	栽培	NE	*
單子葉植物	天南星科	<i>Syngonium podophyllum</i>	合果芋	草本	歸化	NA	*

綱	科	學名	中文名	型態	原生別	紅皮書等級	第1季(111/7)
單子葉植物	棕櫚科	<i>Areca catechu</i> L.	檳榔	喬木	栽培	NE	*
單子葉植物	棕櫚科	<i>Arenga engleri</i> Beccari	山棕	灌木	原生	LC	*
單子葉植物	棕櫚科	<i>Rhapis excelsa</i> (Thunb.) Henry ex Rehder	觀音棕竹	灌木	栽培	NE	*
單子葉植物	棕櫚科	<i>Trachycarpus fortunei</i> (Hook.) H. A. Wendl.	棕櫚	喬木	栽培	NE	*
單子葉植物	鴨跖草科	<i>Amischotolype hispida</i> (Less. & Rich.) Hong	中國穿鞘花	草本	原生	LC	*
單子葉植物	鴨跖草科	<i>Commelina diffusa</i> Burm. f.	白竹仔菜	草本	原生	LC	*
單子葉植物	莎草科	<i>Cyperus rotundus</i> L.	香附子	草本	原生	LC	*
單子葉植物	莎草科	<i>Kyllinga brevifolia</i> Rottb.	短葉水蜈蚣	草本	原生	LC	*
單子葉植物	薯蕷科	<i>Dioscorea bulbifera</i> L.	黃獨	木質藤本	原生	LC	*
單子葉植物	百合科	<i>Dianella ensifolia</i> (L.) DC.	桔梗蘭	草本	原生	LC	*
單子葉植物	芭蕉科	<i>Musa basjoo</i> Sieb.	芭蕉	草本	栽培	NE	*
單子葉植物	蘭科	<i>Calanthe triplicata</i> (Willem.) Ames	白鶴蘭	草本	原生	LC	*
單子葉植物	露兜樹科	<i>Pandanus odoratissimus</i> L. f.	林投	灌木	原生	LC	*
單子葉植物	禾本科	<i>Bambusa dolichoclada</i> Hayata	長枝竹	喬木	特有	LC	*
單子葉植物	禾本科	<i>Bambusa oldhamii</i> Munro	綠竹	喬木	栽培	NE	*
單子葉植物	禾本科	<i>Bambusa vulgaris</i> Schrad. ex Wendl. var. <i>striata</i> (Loddiges) Gamble	金絲竹	喬木	栽培	NE	*
單子葉植物	禾本科	<i>Brachiaria mutica</i> (Forsk.) Stapf	巴拉草	草本	歸化	NA	*
單子葉植物	禾本科	<i>Chloris barbata</i> Sw.	孟仁草	草本	原生	LC	*
單子葉植物	禾本科	<i>Chloris virgata</i> Sw.	虎尾草	草本	歸化	NA	*
單子葉植物	禾本科	<i>Cynodon dactylon</i> (L.) Pers.	狗牙根	草本	原生	LC	*
單子葉植物	禾本科	<i>Dactyloctenium aegyptium</i> (L.) Beauv.	龍爪茅	草本	原生	LC	*
單子葉植物	禾本科	<i>Digitaria sanguinalis</i> (L.) Scop.	馬唐	草本	歸化	NA	*
單子葉植物	禾本科	<i>Echinochloa crus-galli</i> (L.) P. Beauv	稗	草本	原生	LC	*
單子葉植物	禾本科	<i>Eleusine indica</i> (L.) Gaertn.	牛筋草	草本	原生	LC	*
單子葉植物	禾本科	<i>Eremochloa ophiuroides</i> (Munro) Hack.	假儉草	草本	原生	LC	*
單子葉植物	禾本科	<i>Imperata cylindrica</i> (L.) Beauv. var. <i>major</i> (Nees) Hubb. ex Hubb. & Vaughan	白茅	草本	原生	LC	*
單子葉植物	禾本科	<i>Miscanthus floridulus</i> (Labill.) Warb. ex K. Schum. & Lauterb	五節芒	草本	原生	LC	*
單子葉植物	禾本科	<i>Oplismenus compositus</i> (L.) P. Beauv.	竹葉草	草本	原生	LC	*
單子葉植物	禾本科	<i>Oplismenus undulatifolius</i> (Arduino) Roem. & Schult.	求米草	草本	原生	LC	*
單子葉植物	禾本科	<i>Panicum maximum</i> Jacq.	大黍	草本	歸化	NA	*

綱	科	學名	中文名	型態	原生別	紅皮書等級	第1季(111/7)
單子葉植物	禾本科	<i>Pennisetum purpureum</i> Schumach.	象草	灌木	歸化	NA	*
單子葉植物	禾本科	<i>Rhynchelytrum repens</i> (Willd.) C. E. Hubb.	紅毛草	草本	歸化	NA	*
單子葉植物	禾本科	<i>Saccharum spontaneum</i> L.	甜根子草	草本	原生	LC	*
單子葉植物	禾本科	<i>Setaria palmifolia</i> (Koen.) Stapf	棕葉狗尾草	草本	原生	LC	*
單子葉植物	菝葜科	<i>Smilax china</i> L.	菝葜	木質藤本	原生	LC	*
單子葉植物	薑科	<i>Alpinia intermedia</i> Gagnep.	山月桃仔	草本	原生	LC	*
單子葉植物	薑科	<i>Alpinia zerumbet</i> (Pers.) B. L. Burtt & R. M. Smith	月桃	草本	原生	LC	*
單子葉植物	薑科	<i>Hedychium coronarium</i> Koenig	野薑花	草本	歸化	NA	*

註：

1. 本名錄係依據黃增泉等(1993-2003)所著之 Flora of Taiwan 製作。

2. 環評等級及稀有植物依行政院環保署公告之「植物生態評估技術規範」。

第一級：分布狹隘，數量極少，或有極具減少之趨勢，已瀕臨絕滅或已野外滅絕。當開發工程於此類植物生育地進行時，造成唯一棲地的破壞而使得該種類立即絕滅。

第二級：分布狹隘，分布區內數量中等。當工程於此類植物生育地進行時，小面積開發下會使該種類棲地減少，數量大減，適當的劃定保留區域，將不致於立即絕滅。

第三級：分布廣泛，但分布區內數量少。當工程於此類植物生育地進行時，造成棲地減少及數量下降，但不至於使該種立即絕滅。

第四級：分布具前三級之特性，但為新發表之植物，或其在於分類地位尚有疑問、研究資料、文獻不足或不清楚以致無法評估。但該種確認有保留之必要者列為第四級。

3. 植物紅皮書：2017 臺灣維管束植物紅皮書名錄(臺灣植物紅皮書編輯委員會，2017)，共可區分為滅絕(Extinct, EX)、野外滅絕(Extinct in the Wild, EW)、地區滅絕(Regional Extinct, RE)、嚴重瀕臨滅絕(Critically Endangered, CR)、瀕臨滅絕(Endangered, EN)、易受害(Vulnerable, VU)、接近威脅(Near Threatened, NT)、安全(Least Concern, LC)、資料不足(DD, Data Deficient)、不適用(NA, Not Applicable)、未評估(NE, Not Evaluated)

表三、大樹調查樹種分類統計

類群	分類			來源			稀有
	科	屬	種	特有	原生非特有	外來	
裸子植物	3	4	5	1	3	1	4
雙子葉植物	14	20	25	2	14	9	2
單子葉植物	1	1	1	0	0	1	0
合計	18	25	31	3	17	11	6

表四、大樹調查原始資料

分區	物種	數量	總胸徑	X	Y
商	竹柏	1	10	294818	2762727
商	棕櫚	38	25	294837	2762772
商	羅漢松	1	0.5	294844	2762775
公1	竹柏	1	0.5	295131	2762594
公1	土肉桂	1	0.5	295386	2762632
公1	土肉桂	1	1	295291	2762649
公1	土肉桂	1	1	295288	2762643
保	蘭嶼羅漢松	1	15	295628	2763314
保	土肉桂	1	0.5	295501	2763225
高公	土肉桂	1	3	295628	2763154
住一	竹柏	1	0.5	295167	2762835
住一	竹柏	1	0.5	295168	2762833
住一	竹柏	1	0.5	295169	2762821
住一	竹柏	1	0.5	295165	2762834
機(社)	臺灣肖楠	300	10	295380	2762850
綠一	竹柏	6	0.5	295263	2762939
綠一	竹柏	1	0.5	295271	2762940
住一	竹柏	1	2	295297	2762940
住一	土肉桂	1	3.5	295302	2762935
住一	竹柏	1	2	295291	2762834
住一	竹柏	1	0.5	295279	2762836
住一	竹柏	1	0.5	295279	2762837
住一	土肉桂	1	1	295275	2762831
住一	竹柏	1	0.5	295275	2762833
住一	竹柏	1	0.5	295270	2762820
住一	土肉桂	1	0.5	295254	2762821
住一	竹柏	1	0.5	295253	2762822
住一	竹柏	1	0.5	295241	2762815
住一	竹柏	1	0.5	295236	2762826
住一	竹柏	1	0.5	295255	2762833
住一	竹柏	1	0.5	295266	2762855
住一	竹柏	1	0.5	295330	2762893
機(社)	臺灣肖楠	1	48	295363	2762967
高公	臺灣肖楠	1	46	295309	2762970
機(社)	臺灣肖楠	1	0.5	295410	2762823
機(社)	竹柏	1	5	295386	2762825
住一	竹柏	1	0.5	295371	2762826
機(社)	臺灣肖楠	4	14	295413	2762804
機(社)	福木	1	10	295398	2762773
機(社)	竹柏	5	15	295416	2762778
機(社)	竹柏	2	16	295398	2762766
機(社)	竹柏	1	5	295391	2762766
機(社)	臺灣肖楠	2	12	295391	2762764
機(社)	臺灣肖楠	12	8	295383	2762767
住一	臺灣肖楠	18	6	295348	2762777
公1	臺灣肖楠	250	10	295431	2762737
機十八	蘭嶼羅漢松	1	6	295615	2762717
機十八	臺灣肖楠	1	40	295714	2762673
機十八	臺灣肖楠	1	30	295708	2762683
機十八	臺灣肖楠	5	8	295712	2762683
商	正榕	1	60	294803	2762725

分區	物種	數量	總胸徑	X	Y
商	正榕	1	70	294806	2762717
商	茄苳	1	62	294813	2762690
商	正榕	1	65	294807	2762708
高公	血桐	1	65	294887	2762689
商	雀榕	1	50	294887	2762712
商	雀榕	1	60	294886	2762717
商	苦楝	1	60	294920	2762754
商	山黃麻	1	65	294900	2762800
商	山黃麻	1	60	294901	2762799
商	香楠	1	63	294896	2762808
商	香楠	1	55	294905	2762817
商	香楠	1	60	294906	2762823
綠 6	構樹	1	50	294915	2762833
商	樟	1	70	294923	2762801
商	樟	1	52	294922	2762803
商	山黃麻	1	55	294880	2762754
商	蓮霧	1	70	294864	2762752
商	蓮霧	1	55	294863	2762750
商	白玉蘭	1	50	294858	2762747
商	芒果	1	65	294857	2762743
商	樟	1	75	294848	2762804
商	樟	1	82	294844	2762790
商	樟	1	50	294843	2762778
商	江某	1	52	294846	2762790
商	樟	1	63	294946	2762847
商	山黃麻	1	60	294980	2762849
商	樟	1	50	295026	2762860
商	荔枝	1	50	295095	2762946
商	樟	1	60	295107	2762943
商	香楠	1	82	295008	2762962
商	烏白	1	92	295014	2762980
商	香楠	1	70	295056	2762985
商	蓮霧	1	50	295080	2762974
商	荔枝	1	55	295080	2762962
商	荔枝	1	53	295096	2762953
商	荔枝	1	55	295110	2762962
商	荔枝	1	60	295118	2762946
商	苦楝	1	60	295119	2762939
商	苦楝	1	70	295119	2762935
商	荔枝	1	50	295130	2762961
商	荔枝	1	55	295132	2762966
商	荔枝	1	60	295140	2762963
商	荔枝	1	67	295139	2762973
灌	芒果	1	50	295181	2763004
公(污)	正榕	1	50	294991	2762678
公(污)	木麻黃	1	57	295014	2762690
公(污)	雞冠刺桐	1	53	295045	2762707
公 1	江某	1	50	295131	2762590
公 1	江某	1	55	295119	2762606
公 1	樟	1	51	295115	2762610
公 1	江某	1	50	295122	2762609
公 1	江某	1	70	295122	2762632
公 1	香楠	1	60	295118	2762649
公 1	樟	1	65	295140	2762662
公 1	香楠	1	78	295132	2762685
公 1	香楠	1	65	295137	2762679
公 1	香楠	1	65	295148	2762638
公 1	香楠	1	75	295180	2762637
公 1	香楠	1	78	295213	2762643
公 1	樟	1	80	295222	2762667
公 1	樟	1	65	295208	2762674
公 1	香楠	1	60	295231	2762663

分區	物種	數量	總胸徑	X	Y
公 1	相思樹	1	50	295255	2762660
公 1	香楠	1	50	295268	2762664
公 1	香楠	1	55	295262	2762654
公 1	香楠	1	60	295268	2762649
公 1	香楠	1	70	295293	2762670
公 1	相思樹	1	60	295297	2762649
公 1	香楠	1	67	295296	2762647
公 1	香楠	1	90	295307	2762637
公 1	香楠	1	60	295310	2762668
公 1	香楠	1	60	295325	2762674
公 1	樟	1	50	295322	2762696
公 1	相思樹	1	62	295332	2762674
公 1	樟	1	76	295336	2762678
公 1	香楠	1	60	295345	2762677
公 1	山黃麻	1	57	295344	2762688
公 1	相思樹	1	55	295363	2762666
公 1	香楠	1	60	295276	2762666
公 1	香楠	1	55	295283	2762676
公 1	相思樹	1	60	295283	2762682
公 1	香楠	1	71	295293	2762691
公 1	相思樹	1	62	295295	2762704
公 1	相思樹	1	63	295309	2762691
公 1	相思樹	1	50	295354	2762651
公 1	相思樹	1	60	295361	2762665
公 1	相思樹	1	56	295368	2762665
公 1	香楠	1	77	295374	2762652
公 1	龍眼	1	73	295381	2762639
公 1	龍眼	1	77	295365	2762633
公 1	龍眼	1	60	295381	2762625
公 1	香楠	1	60	295392	2762631
公 1	香楠	1	71	295402	2762637
公 1	相思樹	1	57	295410	2762631
公 1	香楠	1	64	295398	2762625
公 1	楊桃	1	73	295397	2762616
公 1	香楠	1	63	295408	2762625
公 1	相思樹	1	59	295426	2762610
公 1	香楠	1	67	295424	2762598
公 1	相思樹	1	53	295419	2762590
公 1	相思樹	1	56	295445	2762591
公 1	相思樹	1	65	295445	2762603
公 1	相思樹	1	60	295449	2762601
公 1	相思樹	1	68	295462	2762598
公 1	山黃麻	1	56	295411	2762682
公 1	山黃麻	1	54	295409	2762688
住 1-1	香楠	1	50	295587	2762415
住 1-1	江某	1	50	295491	2762425
住 1-1	香楠	1	50	295455	2762456
住 1-1	山黃麻	1	53	295430	2762450
區外	蓮霧	1	55	295603	2762449
住 1-1	蓮霧	1	64	295571	2762427
住 1-1	香楠	1	62	295360	2762554
公 1	楊桃	1	59	295368	2762576
公 1	烏白	1	59	295375	2762581
公 1	龍眼	1	69	295382	2762598
公 1	香楠	1	50	295391	2762604
公 1	香楠	1	73	295221	2762736
公 1	香楠	1	76	295286	2762742
公 1	山黃麻	1	60	295387	2762731
機十八	樟	1	50	295625	2762690
機十八	樟	1	57	295631	2762683
機十八	樟	1	67	295629	2762667
機十八	菲律賓榕	1	55	295636	2762663

分區	物種	數量	總胸徑	X	Y
公1	樟	1	58	295094	2762620
文	印度橡膠樹	1	80	295938	2762573
文	印度橡膠樹	1	80	295940	2762589
保	樟	1	50	295470	2763201
保	香楠	1	60	295591	2763307
區外	江某	1	53	295593	2763325
區外	香楠	1	65	295607	2763334
高公(道)	相思樹	1	78	295632	2763386
高公(道)	香楠	1	73	295628	2763423
大專	相思樹	1	60	295549	2763145
高公	相思樹	1	60	295603	2763137
高公	苦楝	1	78	295615	2763142
高公	香楠	1	65	295622	2763156
高公	香楠	1	61	295623	2763158
機十八	樟	1	86	295619	2762766
機十八	苦楝	1	54	295671	2762733
機十八	樟	1	63	295724	2762693
機十八	樟	1	62	295729	2762692
機十八	樟	1	50	295745	2762695
機十八	香楠	1	58	295757	2762698
機十八	香楠	1	65	295761	2762708
高公	相思樹	1	74	295187	2762893
住一	構樹	1	68	295208	2762888
住一	樟	1	84	295199	2762860
住一	樟	1	67	295205	2762832
司法專	正榕	1	50	295450	2762911
司法專	樟	1	57	295430	2762909
司法專	樟	1	54	295429	2762922
司法專	相思樹	1	61	295452	2762903
司法專	香楠	1	56	295439	2762898
司法專	香楠	1	57	295430	2762886
司法專	香楠	1	65	295432	2762875
住一	香楠	1	60	295351	2762867
機(社)	香楠	1	60	295370	2762930
住一	香楠	1	60	295333	2762892
住一	香楠	1	56	295326	2762889
住一	相思樹	1	60	295310	2762931
住一	相思樹	1	61	295308	2762930
住一	相思樹	1	50	295315	2762943
住一	相思樹	1	64	295303	2762949
綠一	山黃麻	1	65	295246	2762925
綠一	山黃麻	1	65	295241	2762924
綠一	相思樹	1	51	295246	2762928
綠一	相思樹	1	69	295261	2762932
住一	香楠	1	71	295314	2762893
住一	香楠	1	66	295319	2762890
住一	香楠	1	60	295312	2762872
住一	香楠	1	75	295303	2762848
住一	江某	1	56	295246	2762825
機(社)	江某	1	60	295363	2762943
住一	樟	1	63	295347	2762958
住一	樟	1	57	295332	2762963
高公	樟	1	65	295315	2762968
住二	樟	1	87	296003	2763311
住二	香楠	1	61	296016	2763322
住二	香楠	1	97	296009	2763341
公3	香楠	1	65	296137	2763219
滯二	九丁榕	1	105	295928	2763031
滯二	香楠	1	97	295936	2763024
滯二	香楠	1	66	295932	2763033
機十八	香楠	1	82	295905	2762942
機十八	香楠	1	64	295905	2762943

分區	物種	數量	總胸徑	X	Y
機十八	香楠	1	62	295894	2762944
機十八	相思樹	1	72	295925	2762963
司法專	香楠	1	77	295462	2762956
司法專	香楠	1	64	295455	2762990
司法專	香楠	1	73	295495	2762956
司法專	香楠	1	63	295507	2762957
司法專	香楠	1	80	295505	2762970
司法專	香楠	1	69	295498	2762988
司法專	香楠	1	68	295509	2762975
司法專	香楠	1	78	295518	2762971
司法專	香楠	1	80	295526	2762968
司法專	香楠	1	57	295528	2762954
司法專	香楠	1	86	295555	2762962
司法專	樟	1	67	295628	2762967
高公	香楠	1	72	295617	2762992
高公	香楠	1	73	295608	2762992
高公	香楠	1	63	295592	2762996
高公	相思樹	1	60	295644	2763036
高公	相思樹	1	62	295649	2763034
高公	相思樹	1	64	295679	2763051
司法專	香楠	1	71	295679	2762998
司法專	香楠	1	62	295693	2762988
司法專	江某	1	70	295672	2762951
區外	苦楝	1	67	295869	2763311
區外	苦楝	1	66	295860	2763313
司法專	相思樹	1	67	295517	2762821
司法專	山黃麻	1	68	295603	2762838
司法專	小葉南洋杉	1	64	295521	2762842
司法專	樟	1	75	295467	2762893
司法專	香楠	1	71	295461	2762880
機(社)	龍眼	1	62	295431	2762822
機十八	香楠	1	66	295930	2762824
機十八	香楠	1	71	295944	2762824
機十八	香楠	1	70	295872	2762894
機十八	香楠	1	110	295857	2762917
機十八	香楠	1	89	295833	2762941
機十八	香楠	1	70	295829	2762929
機十八	香楠	1	72	295834	2762911
機十八	香楠	1	73	295816	2762847
機十八	香楠	1	66	295817	2762842
機十八	香楠	1	67	295805	2762836
機十八	相思樹	1	78	295668	2762760
機十八	相思樹	1	72	295665	2762762
保	香楠	1	67	296032	2763020
保	香楠	1	72	296028	2763013
文	香楠	1	89	296046	2762950
變	樟	1	80	295989	2763043
住二	香楠	1	59	295904	2763183
住二	香楠	1	85	295926	2763225
住二	香楠	1	77	295934	2763218
住 1-1	白玉蘭	1	75	295376	2762428
住 1-1	樟	1	91	295375	2762443
住一	正榕	1	71	295357	2762778
機十八	香楠	1	75	295560	2762679
機十八	香楠	1	70	295561	2762682
司法專	香楠	1	78	295494	2762818
司法專	香楠	1	65	295499	2762816
機十八	樟	1	93	295612	2762716

表五、哺乳類名錄

目	科	中名	學名	保育類別	出現頻率	特有類別	紅皮書等級	本次(111/7)
鼯形目	尖鼠科	臭鼯	<i>Suncus murinus</i>	C			LC	*
			<i>Mogera insularis</i>					
鼯形目	鼯鼠科	台灣鼯鼠	<i>insularis</i>	C	Es		LC	*
翼手目	蝙蝠科	長趾鼠耳蝠	<i>Myotis secundus</i>	C	E		LC	*
翼手目	蝙蝠科	東亞家蝠	<i>Pipistrellus abramus</i>	C			LC	*
翼手目	蝙蝠科	高頭蝠	<i>Scotophilus kuhlii</i>	C			LC	*
			<i>Callosciurus erythraeus</i>					
齧齒目	松鼠科	赤腹松鼠	<i>thaiwanensis</i>	C	Es		LC	*
齧齒目	鼠科	小黃腹鼠	<i>Rattus losea</i>	C			LC	*
齧齒目	鼠科	溝鼠	<i>Rattus norvegicus</i>	C			LC	*
物種數小計(S)								8

註：

1. 哺乳類名錄、生息狀態、特有類別等係參考自台灣生物多樣性入口網 <http://taibif.tw/> (2019)、臺灣蝙蝠圖鑑(鄭錫奇等, 2010)、臺灣哺乳動物(祁偉廉, 2008)

出現頻率 C:普遍 UC:不普遍 R:稀有

特有類別 E:特有種 Es:特有亞種

2. 保育等級依據行政院農業委員會於中華民國 108 年 1 月 9 日農林務字第 1071702243A 號公告之「陸域保育類野生動物名錄」

I:瀕臨絕種之第一級保育類(Endangered Species)

II:珍貴稀有之第二級保育類(Rare and Valuable Species)

III:其他應予保育之第三級保育類(Other Conservation-Deserving Wildlife)

3. 紅皮書等級係參考自 2017 臺灣陸域哺乳類紅皮書名錄(鄭錫奇等, 2017)。

CR:極危、EN:瀕危、VU:易危、NT:接近受脅、LC:暫無危機、DD:資料缺乏、NA:不適用(臺灣非其主要分布地點)、NE:未評估

表六、鳥類名錄

科名	中文名	學名	台灣族群生態屬性	特有類別	保育等級	臺灣紅皮書等級	本次(111/7)
雉科	台灣竹雞	<i>Bambusicola sonorivox</i>	留、普	E		LC	*
鷺科	小白鷺	<i>Egretta garzetta</i>	留、不普/夏、普/冬、普/過、普			LC	*
鷺科	黃頭鷺	<i>Bubulcus ibis</i>	留、不普/夏、普/冬、普/過、普			LC	*
鷺科	夜鷺	<i>Nycticorax nycticorax</i>	留、普/冬、稀/過、稀			LC	*
鷺科	黑冠麻鷺	<i>Gorsachius melanolophus</i>	留、普			LC	*
鷹科	大冠鷲	<i>Spilornis cheela</i>	留、普	Es	II	LC	*
鳩鴿科	野鴿	<i>Columba livia</i>	引進種、普			NA	*
鳩鴿科	金背鳩	<i>Streptopelia orientalis</i>	留、普/過、稀	Es		LC	*
鳩鴿科	紅鳩	<i>Streptopelia tranquebarica</i>	留、普			LC	*
鳩鴿科	珠頸斑鳩	<i>Streptopelia chinensis</i>	留、普			LC	*
鴟鵂科	黃嘴角鴟	<i>Otus spilocephalus</i>	留、普	Es	II	LC	*
夜鷹科	南亞夜鷹	<i>Caprimulgus affinis</i>	留、普	Es		LC	*
雨燕科	小雨燕	<i>Apus nipalensis</i>	留、普	Es		LC	*
鬚鴉科	五色鳥	<i>Psilopogon nuchalis</i>	留、普	E		LC	*
啄木鳥科	小啄木	<i>Dendrocopos canicapillus</i>	留、普			LC	*
卷尾科	大卷尾	<i>Dicrurus macrocercus</i>	留、普/過、稀	Es		LC	*
王鷓科	黑枕藍鷓	<i>Hypothymis azurea</i>	留、普	Es		LC	*
鴉科	樹鴉	<i>Dendrocitta formosae</i>	留、普	Es		LC	*
燕科	家燕	<i>Hirundo rustica</i>	夏、普/冬、普/過、普			LC	*
燕科	洋燕	<i>Hirundo tahitica</i>	留、普/過、蘭嶼稀			LC	*
燕科	赤腰燕	<i>Cecropis striolata</i>	留、普			LC	*
鶇科	白頭翁	<i>Pycnonotus sinensis</i>	留、普	Es		LC	*
鶇科	紅嘴黑鶇	<i>Hypsipetes leucocephalus</i>	留、普	Es		LC	*
扇尾鷺科	灰頭鷺鷥	<i>Prinia flaviventris</i>	留、普			LC	*
扇尾鷺科	褐頭鷺鷥	<i>Prinia inornata</i>	留、普	Es		LC	*
繡眼科	綠繡眼	<i>Zosterops japonicus</i>	留、普/冬、稀			LC	*
畫眉科	山紅頭	<i>Cyanoderma ruficeps</i>	留、普	Es		LC	*
畫眉科	小彎嘴	<i>Pomatorhinus musicus</i>	留、普	E		LC	*
八哥科	黑領棕鳥	<i>Gracupica nigricollis</i>	引進種、不普			LC	*
八哥科	家八哥	<i>Acridotheres tristis</i>	引進種、普			NA	*
八哥科	白尾八哥	<i>Acridotheres javanicus</i>	引進種、普			NA	*
鵲鴿科	白鵲鴿	<i>Motacilla alba</i>	留、普/冬、普/迷			LC	*
麻雀科	麻雀	<i>Passer montanus</i>	留、普			LC	*
梅花雀科	斑文鳥	<i>Lonchura punctulata</i>	留、普			LC	*
物種數小計(S)							34

註：

1.鳥類名錄、生息狀態、特有類別等係參考自 2017 年台灣鳥類名錄(中華民國野鳥學會鳥類紀錄委員會, 2017)

特有類別 E:特有種 Es:特有亞種

2.保育等級依據行政院農業委員會於中華民國 108 年 1 月 9 日農林務字第 1071702243A 號公告之「陸域保育類野生動物名錄」

I :瀕臨絕種之第一級保育類(Endangered Species)

II :珍貴稀有之第二級保育類(Rare and Valuable Species)

III:其他應予保育之第三級保育類(Other Conservation-Deserving Wildlife)

3.紅皮書等級係參考自 2016 臺灣鳥類紅皮書名錄(林瑞興等, 2016)。

CR:極危、EN:瀕危、VU:易危、NT:接近受脅、LC:暫無危機、DD:資料缺乏、NA:不適用(臺灣非其主要分布地點)、NE:未評估

表七、兩棲類名錄

科	中名	學名	保育等級	出現頻率	特有類別	臺灣紅皮書等級	本次(111/7)
蟾蜍科	盤古蟾蜍	<i>Bufo bankorensis</i>		C	E	LC	*
蟾蜍科	黑眶蟾蜍	<i>Duttaphrynus melanostictus</i>		C		LC	*
叉舌蛙科	澤蛙	<i>Fejervarya kawamurai</i>		C		LC	*
樹蟾科	中國樹蟾	<i>Hyla chinensis</i>		C		LC	*
狹口蛙科	小雨蛙	<i>Microhyla fissipes</i>		C		LC	*
赤蛙科	貢德氏赤蛙	<i>Hylarana guentheri</i>		C		LC	*
赤蛙科	拉都希氏赤蛙	<i>Hylarana latouchii</i>		C		LC	*
樹蛙科	斑腿樹蛙	<i>Polypedates megacephalus</i>		C			*
物種數小計(S)							8

註：

- 兩棲類名錄、生息狀態、特有類別等係參考自台灣生物多樣性入口網 <http://taibif.tw/> (2019)、台灣兩棲爬行動物圖鑑(第二版)(呂光洋等, 2002)、台灣兩棲爬行動物圖鑑(向高世等, 2009)、賞蛙圖鑑-台灣蛙類野外觀察指南(第二版)(楊懿如, 2002)
出現頻率 C:普遍 UC:不普遍 R:稀有 L:局部普遍
特有類別 E:特有種 Es:特有亞種
- 保育等級依據行政院農業委員會於中華民國 108 年 1 月 9 日農林務字第 1071702243A 號公告之「陸域保育類野生動物名錄」
I:瀕臨絕種之第一級保育類(Endangered Species)
II:珍貴稀有之第二級保育類(Rare and Valuable Species)
III:其他應予保育之第三級保育類(Other Conservation-Deserving Wildlife)
- 紅皮書等級係參考自 2017 臺灣兩棲類紅皮書名錄(林春富等, 2017)。
CR:極危、EN:瀕危、VU:易危、NT:接近受脅、LC:暫無危機、DD:資料缺乏、NA:不適用(臺灣非其主要分布地點)、NE:未評估

表八、爬蟲類名錄

科	中名	學名	保育等級	出現頻率	特有類別	臺灣紅皮書等級	本次(11/7)
壁虎科	鉛山壁虎	<i>Gekko hokouensis</i>		C		LC	*
壁虎科	無疣蝟虎	<i>Hemidactylus bowringii</i>		C		LC	*
飛蜥科	斯文豪氏攀蜥	<i>Japalura swinhonis</i>		C	E	LC	*
石龍子科	長尾真稜蜥	<i>Eutropis longicaudata</i>		L		LC	*
石龍子科	印度蜓蜥	<i>Sphenomorphus indicus</i>		L		LC	*
蝮蛇科	赤尾青竹絲	<i>Trimeresurus stejnegeri</i>		C		LC	*
物種數小計(S)							6

註：

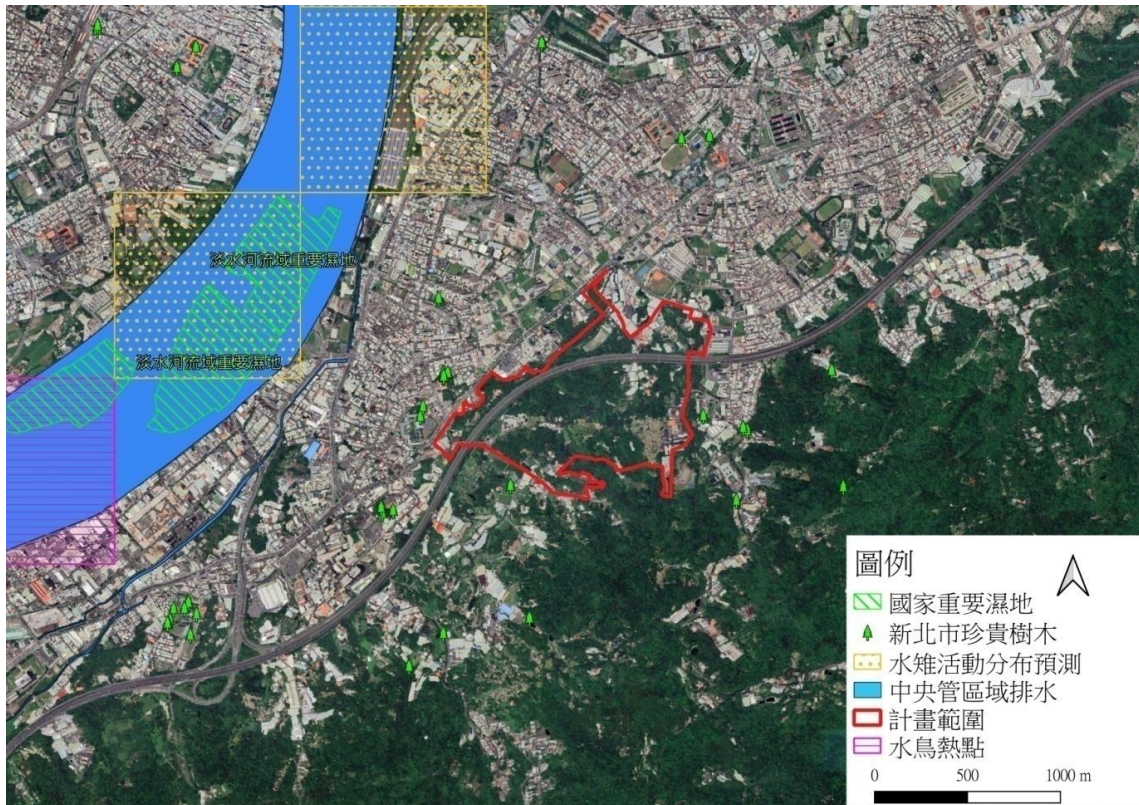
- 爬蟲類名錄、生息狀態、特有類別等係參考自臺灣生物多樣性入口網<http://taibif.tw/> (2019)、臺灣兩棲爬行動物圖鑑(第二版)(呂光洋等, 2002)、臺灣兩棲爬行類圖鑑(向高世等, 2009)
出現頻率 C:普遍 UC:不普遍 R:稀有 L:局部普遍
特有類別 E:特有種 Es:特有亞種
居留屬性 A:引進種
- 保育等級依據行政院農業委員會於中華民國108年1月9日農林務字第1071702243A號公告之「陸域保育類野生動物名錄」
I:瀕臨絕種之第一級保育類(Endangered Species)
II:珍貴稀有之第二級保育類(Rare and Valuable Species)
III:其他應予保育之第三級保育類(Other Conservation-Deserving Wildlife)
- 紅皮書等級係參考自2017臺灣陸域爬行類紅皮書名錄(陳元龍等, 2017)。
CR:極危、EN:瀕危、VU:易危、NT:接近受脅、LC:暫無危機、DD:資料缺乏、NA:不適用(臺灣非其主要分布地點)、NE:未評估

表九、蝴蝶類名錄

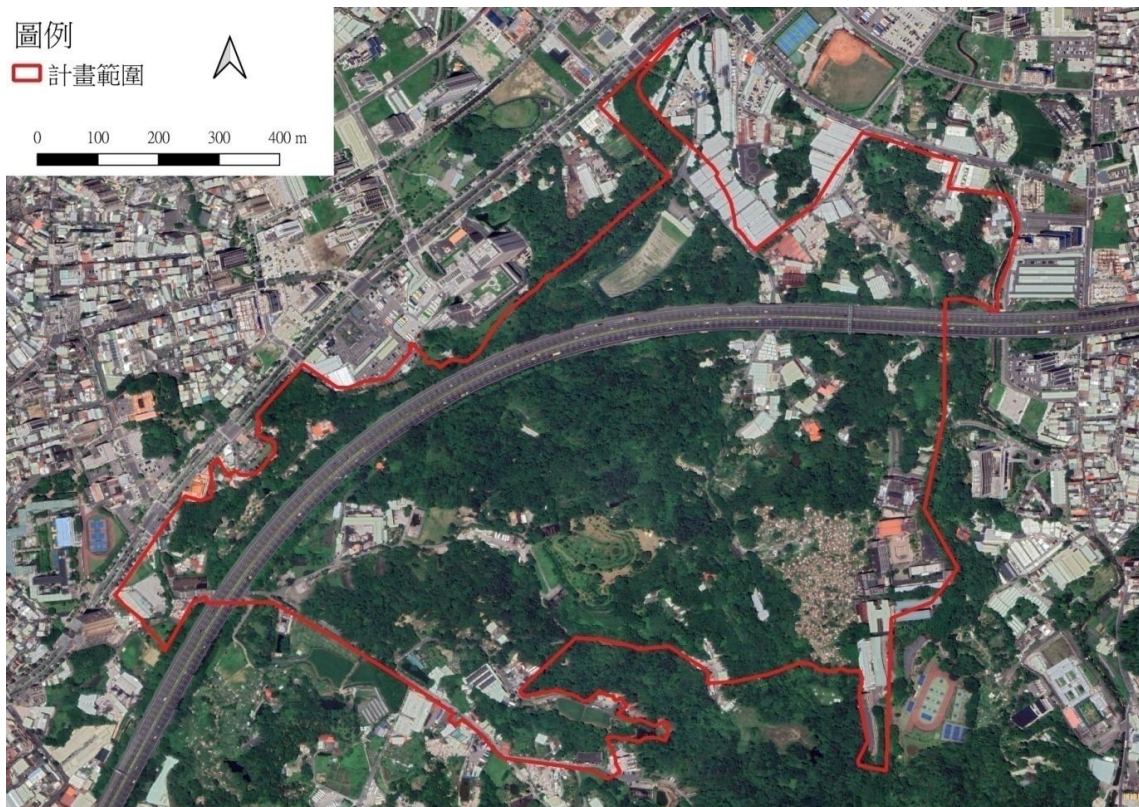
科	亞科	中名	常用中文名	學名	保育類別	出現頻率	特有類別	本次(11/7)
弄蝶科	弄蝶亞科	白斑弄蝶	狹翅弄蝶	<i>Isoteinon lamprospilus formosanus</i>		C		*
弄蝶科	弄蝶亞科	黃斑弄蝶	台灣黃斑弄蝶	<i>Potanthus confucius angustatus</i>		C		*
弄蝶科	弄蝶亞科	禾弄蝶	台灣單帶弄蝶	<i>Borbo cinnara</i>		C		*
鳳蝶科	鳳蝶亞科	青鳳蝶	青帶鳳蝶	<i>Graphium sarpedon connectens</i>		C		*
鳳蝶科	鳳蝶亞科	花鳳蝶	無尾鳳蝶	<i>Papilio demoleus</i>		C		*
鳳蝶科	鳳蝶亞科	玉帶鳳蝶	玉帶鳳蝶	<i>Papilio polytes polytes</i>		C		*
鳳蝶科	鳳蝶亞科	黑鳳蝶	黑鳳蝶	<i>Papilio protenor protenor</i>		C		*
鳳蝶科	鳳蝶亞科	大鳳蝶	大鳳蝶	<i>Papilio memnon heronus</i>		C		*
粉蝶科	粉蝶亞科	白粉蝶	紋白蝶	<i>Pieris rapae crucivora</i>		C		*
粉蝶科	粉蝶亞科	緣點白粉蝶	台灣紋白蝶	<i>Pieris canidia</i>		C		*
粉蝶科	粉蝶亞科	纖粉蝶	黑點粉蝶	<i>Leptosia nina niobe</i>		C		*
粉蝶科	粉蝶亞科	橙端粉蝶	端紅蝶	<i>Hebomoia glaucippe formosana</i>		C	Es	*
粉蝶科	黃粉蝶亞科	遷粉蝶	淡黃蝶	<i>Catopsilia pomona</i>		C		*
粉蝶科	黃粉蝶亞科	黃蝶	荷氏黃蝶	<i>Eurema hecabe</i>		C		*
灰蝶科	藍灰蝶亞科	雅波灰蝶	琉璃波紋小灰蝶	<i>Jamides bochtus formosanus</i>		C		*
灰蝶科	藍灰蝶亞科	淡青雅波灰蝶	白波紋小灰蝶	<i>Jamides alecto dromicus</i>		C		*
灰蝶科	藍灰蝶亞科	豆波灰蝶	波紋小灰蝶	<i>Lampides boeticus</i>		C		*
灰蝶科	藍灰蝶亞科	藍灰蝶	沖繩小灰蝶	<i>Zizeeria maha okinawana</i>		C		*
灰蝶科	藍灰蝶亞科	黑星灰蝶	台灣黑星小灰蝶	<i>Megisba malaya sikkima</i>		C		*
蛺蝶科	斑蝶亞科	虎斑蝶	黑脈樺斑蝶	<i>Danaus genutia</i>		C		*
蛺蝶科	斑蝶亞科	淡紋青斑蝶	淡小紋青斑蝶	<i>Tirumala limniace limniace</i>		C		*
蛺蝶科	斑蝶亞科	旖斑蝶	琉球青斑蝶	<i>Ideopsis similis</i>		C		*
蛺蝶科	斑蝶亞科	雙標紫斑蝶	斯氏紫斑蝶	<i>Euploea sylvester swinhoei</i>		C		*
蛺蝶科	斑蝶亞科	異紋紫斑蝶	紫端斑蝶	<i>Euploea mulciber barsine</i>		C		*
蛺蝶科	斑蝶亞科	圓翅紫斑蝶	圓翅紫斑蝶	<i>Euploea eunice hobsoni</i>		C		*
蛺蝶科	毒蝶亞科	黃襟蛺蝶	台灣黃斑蛺蝶	<i>Cupha erymanthis</i>		C		*
蛺蝶科	蛺蝶亞科	黃鈎蛺蝶	黃蛺蝶	<i>Polygonia c-aureum lunulata</i>		C		*
蛺蝶科	蛺蝶亞科	琉璃蛺蝶	琉璃蛺蝶	<i>Kaniska canace canace</i>		C		*
蛺蝶科	蛺蝶亞科	幻蛺蝶	琉球紫蛺蝶	<i>Hypolimnys bolina kezia</i>		C		*
蛺蝶科	線蛺蝶亞科	線蛺蝶	樺蛺蝶	<i>Ariadne ariadne pallidior</i>		C		*
蛺蝶科	線蛺蝶亞科	豆環蛺蝶	琉球三線蝶	<i>Neptis hylas lulelenta</i>		C		*
蛺蝶科	眼蝶亞科	密紋波眼蝶	台灣波紋蛇目蝶	<i>Ypthima multistriata</i>		C		*
蛺蝶科	眼蝶亞科	暮眼蝶	樹蔭蝶	<i>Melanitis leda</i>		C		*
蛺蝶科	眼蝶亞科	森林暮眼蝶	黑樹蔭蝶	<i>Melanitis phedima polishana</i>		C		*
物種數小計(S)								34

註：

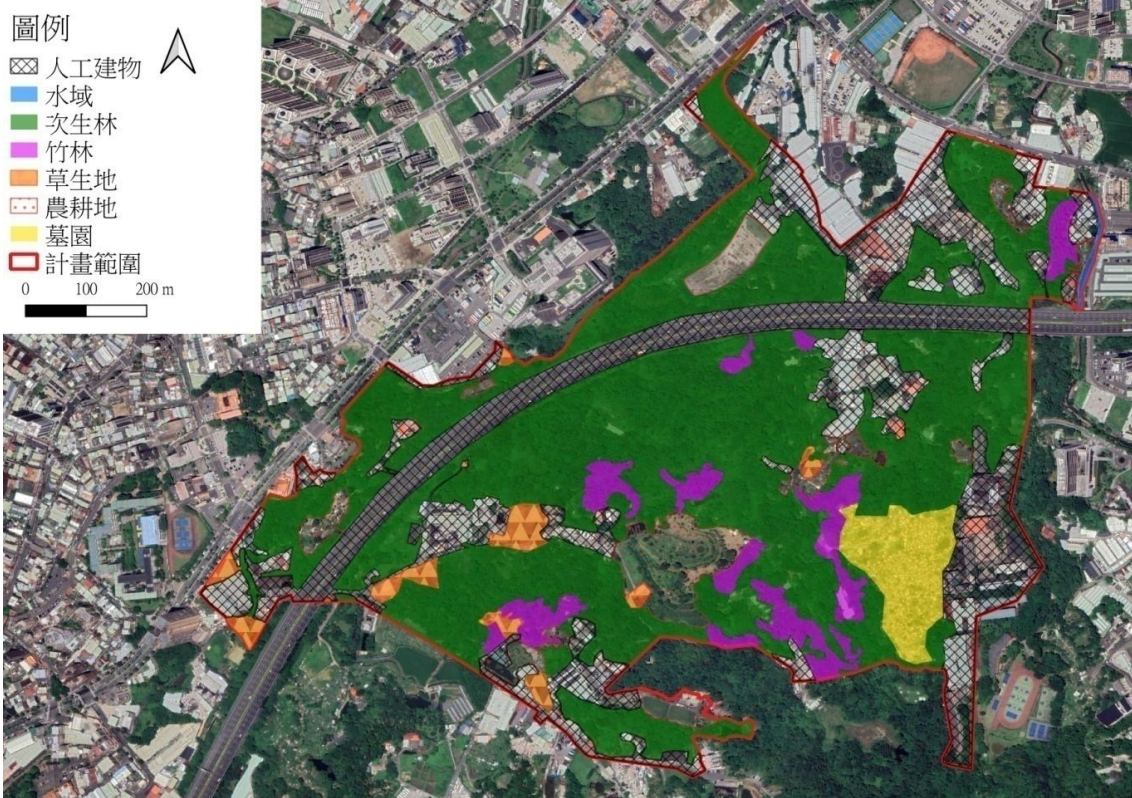
- 蝴蝶類名錄、生息狀態、特有類別等係參考自臺灣生物多樣性入口網<http://taibif.tw/> (2019)、台灣蝶圖鑑第一卷、第二卷、第三卷(徐瑋峰, 2000, 2002, 2006)、蝴蝶100:台灣常見100種蝴蝶野外觀察及生活史全紀錄(增訂新版)(張永仁, 2007)、臺灣蝴蝶圖鑑(上)、(中)、(下)(徐瑋峰, 2013)、台灣蝶類生態大圖鑑(濱野榮次, 1987)
出現頻率 C:普遍 UC:不普遍 R:稀有 L:局部普遍
特有類別 E:特有種 Es:特有亞種
- 保育等級依據行政院農業委員會於中華民國108年1月9日農林務字第1071702243A號公告之「陸域保育類野生動物名錄」
I:瀕臨絕種之第一級保育類(Endangered Species)
II:珍貴稀有之第二級保育類(Rare and Valuable Species)
III:其他應予保育之第三級保育類(Other Conservation-Deserving Wildlife)



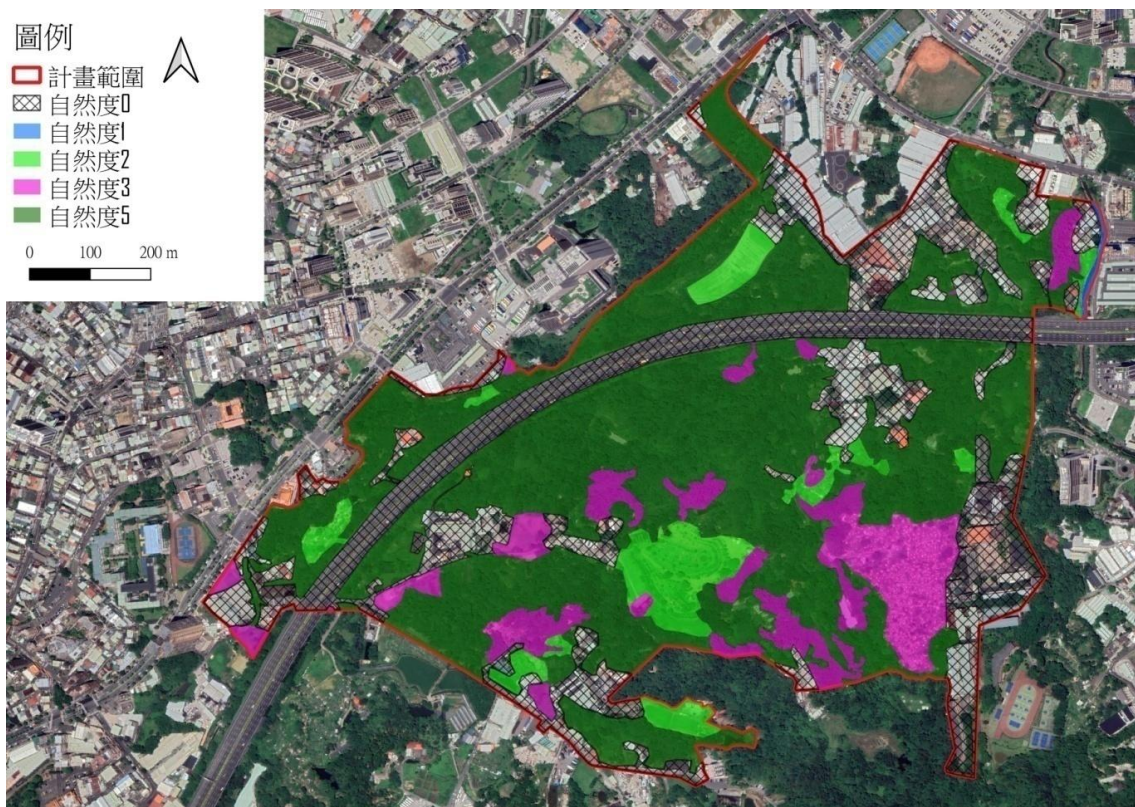
圖一、本案周邊敏感區域 (底圖來源：Google Satellite)



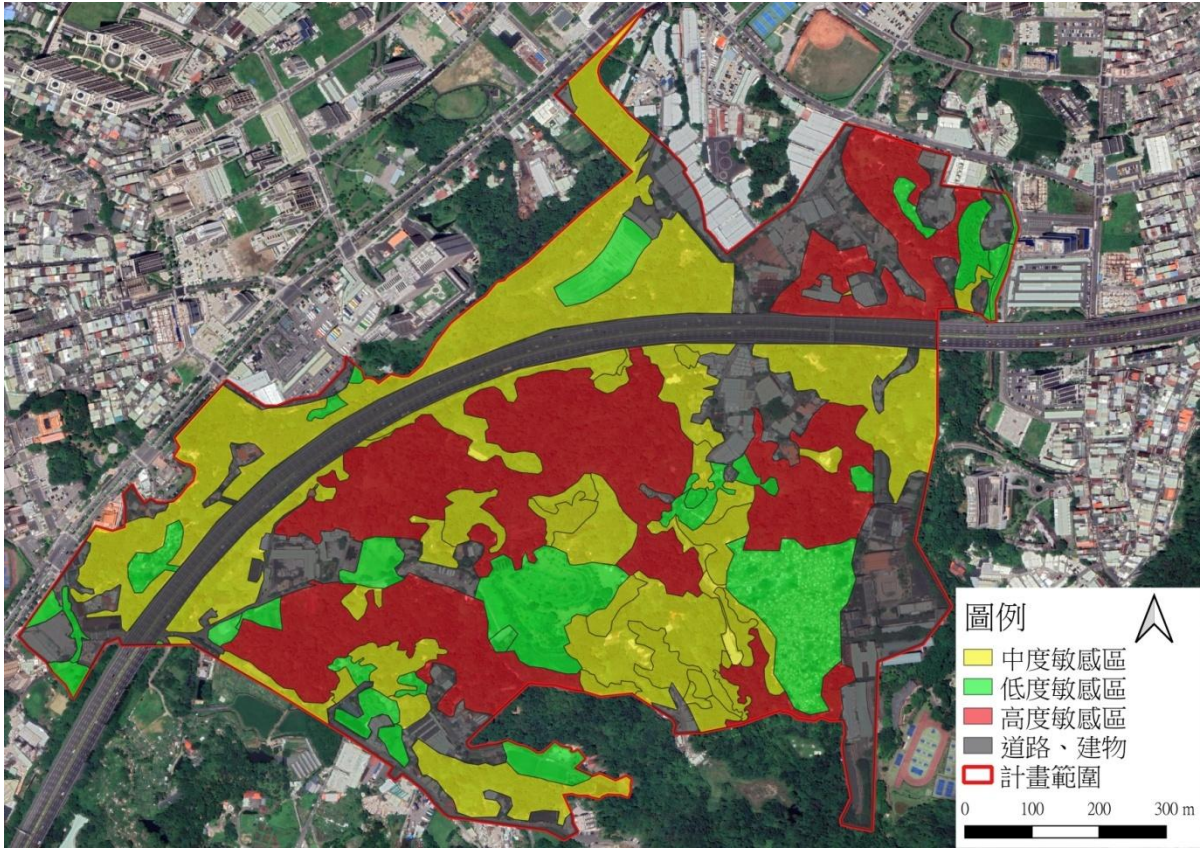
圖二、本案調查範圍 (底圖來源：Google Satellite)



圖三、植被類型圖 (底圖來源：Google Satellite)



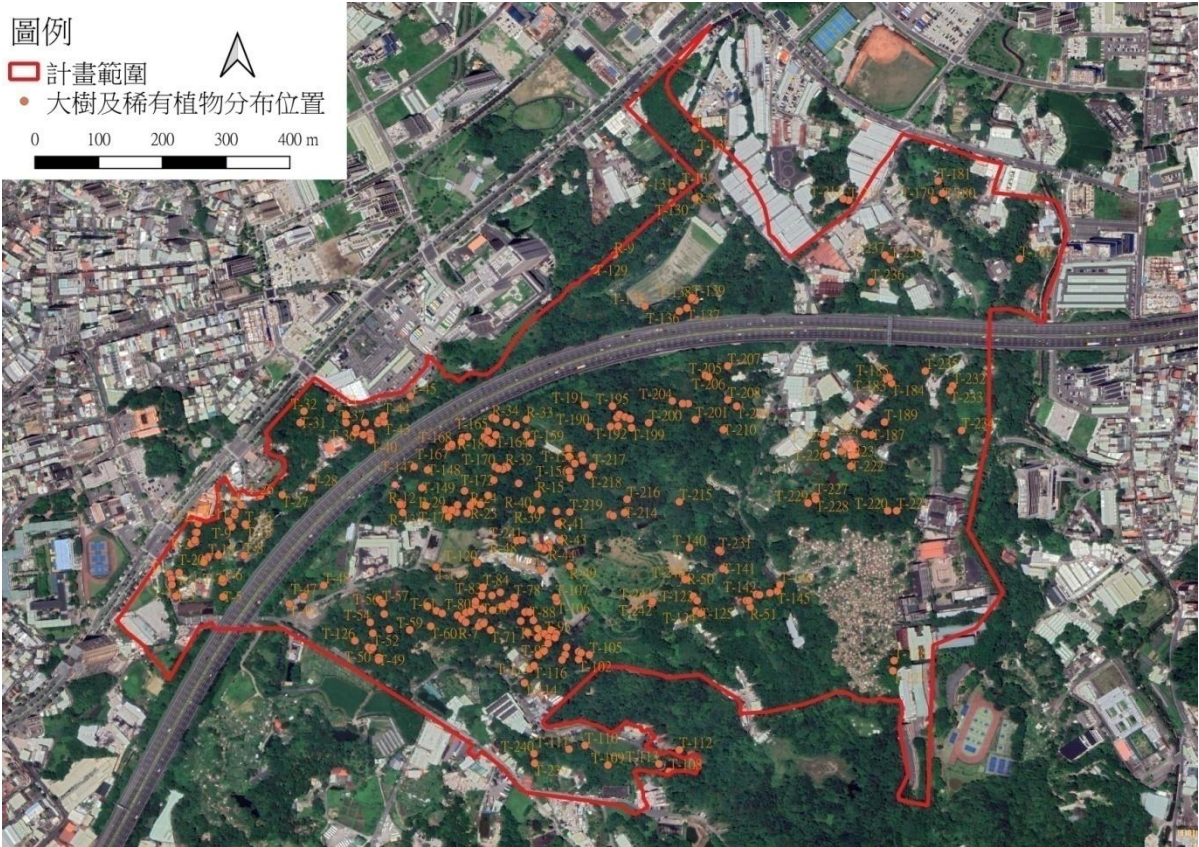
圖四、自然度分布圖 (底圖來源：Google Satellite)



圖五、生態敏感級別圖 (底圖來源：Google Satellite)

圖例

- 計畫範圍
- 大樹及稀有植物分布位置



圖六、本計畫大樹及稀有植物發現位置圖 (底圖來源：Google Satellite)

圖例

- 計畫範圍
- 大冠鸛
- 黃嘴角鸚



圖七、本案保育類動物發現位置圖及其潛勢棲地 (底圖來源：國土測繪中心)

附件一 公共工程生態檢核自評表

工程基本資料	計畫及工程名稱	土城司法園區區段徵收公共工程		
	設計單位	中興工程顧問股份有限公司	監造廠商	
	主辦機關	內政部土地重劃工程處	營造廠商	
	基地位置	地點：新北市土城區 TWD97 座標 X：____Y：	工程預算/ 經費（千元）	3,544,162
	工程目的	取得臺北看守所、臺北女子看守所、臺灣新北地方法院與臺灣新北地方檢察署之遷建用地，確保相關單位得續司法權運作與提供雙北地區民眾行使相關法律需求之權利。		
	工程類型	<input type="checkbox"/> 交通、 <input type="checkbox"/> 港灣、 <input type="checkbox"/> 水利、 <input type="checkbox"/> 環保、 <input checked="" type="checkbox"/> 水土保持、 <input type="checkbox"/> 景觀、 <input type="checkbox"/> 步道、 <input type="checkbox"/> 建築、 <input type="checkbox"/> 其他		
	工程概要	整地工程、道路工程、雨水下水道工程、污水下水道工程、共同管道工程、公園景觀工程。		
預期效益	司法院與法務部儘速取得臺北看守所、臺北女子看守所、臺灣新北地方法院與臺灣新北地方檢察署遷建所需用地，確保相關單位得續司法權運作與提供雙北地區民眾行使相關法律需求之權利，並提升機關行政服務效能及品質。			
階段	檢核項目	評估內容	檢核事項	
工程計畫核定階段	提報核定期間： 年 月 日至 年 月 日			
	一、專業參與	生態背景人員	是否有生態背景人員參與，協助蒐集調查生態資料、評估生態衝擊、提出生態保育原則？ <input type="checkbox"/> 是 <input type="checkbox"/> 否	
	二、生態資料蒐集調查	地理位置 關注物種、重要棲地及高生態價值區域	區位： <input type="checkbox"/> 法定自然保護區 <input type="checkbox"/> 一般區 (法定自然保護區包含自然保留區、野生動物保護區、野生動物重要棲息環境、國家公園、國家自然公園、國有林自然保護區、國家重要濕地、海岸保護區...等。) 1. 是否有關注物種，如保育類動物、特稀有植物、指標物種、老樹或民俗動植物等？ <input type="checkbox"/> 是 <input type="checkbox"/> 否 2. 工址或鄰近地區是否有森林、水系、埤塘、濕地及關注物種之棲地分佈與依賴之生態系統？ <input type="checkbox"/> 是 <input type="checkbox"/> 否	

階段	檢核項目	評估內容	檢核事項
工程計畫核定階段	三、生態保育原則	方案評估	是否有評估生態、環境、安全、經濟及社會等層面之影響，提出對生態環境衝擊較小的工程計畫方案？ <input type="checkbox"/> 是 <input type="checkbox"/> 否
		採用策略	針對關注物種、重要棲地及高生態價值區域，是否採取迴避、縮小、減輕或補償策略，減少工程影響範圍？ <input type="checkbox"/> 是 <input type="checkbox"/> 否
		經費編列	是否有編列生態調查、保育措施、追蹤監測所需經費？ <input type="checkbox"/> 是 <input type="checkbox"/> 否
	四、民眾參與	現場勘查	是否邀集生態背景人員、相關單位、在地民眾及關心生態議題之民間團體辦理現場勘查，說明工程計畫構想方案、生態影響、因應對策，並蒐集回應相關意見？ <input type="checkbox"/> 是 <input type="checkbox"/> 否
	五、資訊公開	計畫資訊公開	是否主動將工程計畫內容之資訊公開？ <input type="checkbox"/> 是 <input type="checkbox"/> 否
規劃階段	規劃期間：111年3月7日至111年6月1日		
	一、專業參與	生態背景及工程專業團隊	是否組成含生態背景及工程專業之跨領域工作團隊？ <input checked="" type="checkbox"/> 是，民享環境生態調查有限公司 <input type="checkbox"/> 否
	二、基本資料蒐集調查	生態環境及議題	1.是否具體調查掌握自然及生態環境資料？ <input checked="" type="checkbox"/> 是 <input type="checkbox"/> 否 2.是否確認工程範圍及週邊環境之生態議題與生態保全對象？ <input checked="" type="checkbox"/> 是 <input type="checkbox"/> 否
	三、生態保育對策	調查評析、生態保育方案	是否根據生態調查評析結果，研擬符合迴避、縮小、減輕及補償策略之生態保育對策，提出合宜之工程配置方案？ <input checked="" type="checkbox"/> 是 <input type="checkbox"/> 否
	四、民眾參與	規劃說明會	是否邀集生態背景人員、相關單位、在地民眾及關心生態議題之民間團體辦理規劃說明會，蒐集整合並溝通相關意見？ <input checked="" type="checkbox"/> 是 <input type="checkbox"/> 否
	五、資訊公開	規劃資訊公開	是否主動將規劃內容之資訊公開？ <input checked="" type="checkbox"/> 是 <input type="checkbox"/> 否
設計階段	設計期間：111年6月1日至111年12月20日		
	一、專業參與	生態背景及工程專業團隊	是否組成含生態背景及工程專業之跨領域工作團隊？ <input checked="" type="checkbox"/> 是，民享環境生態調查有限公司 <input type="checkbox"/> 否
	二、設計成果	生態保育措施及工程方案	是否根據生態評析成果提出生態保育措施及工程方案，並透過生態及工程人員之意見往復確認可行性後，完成細部設計？ <input checked="" type="checkbox"/> 是 <input type="checkbox"/> 否

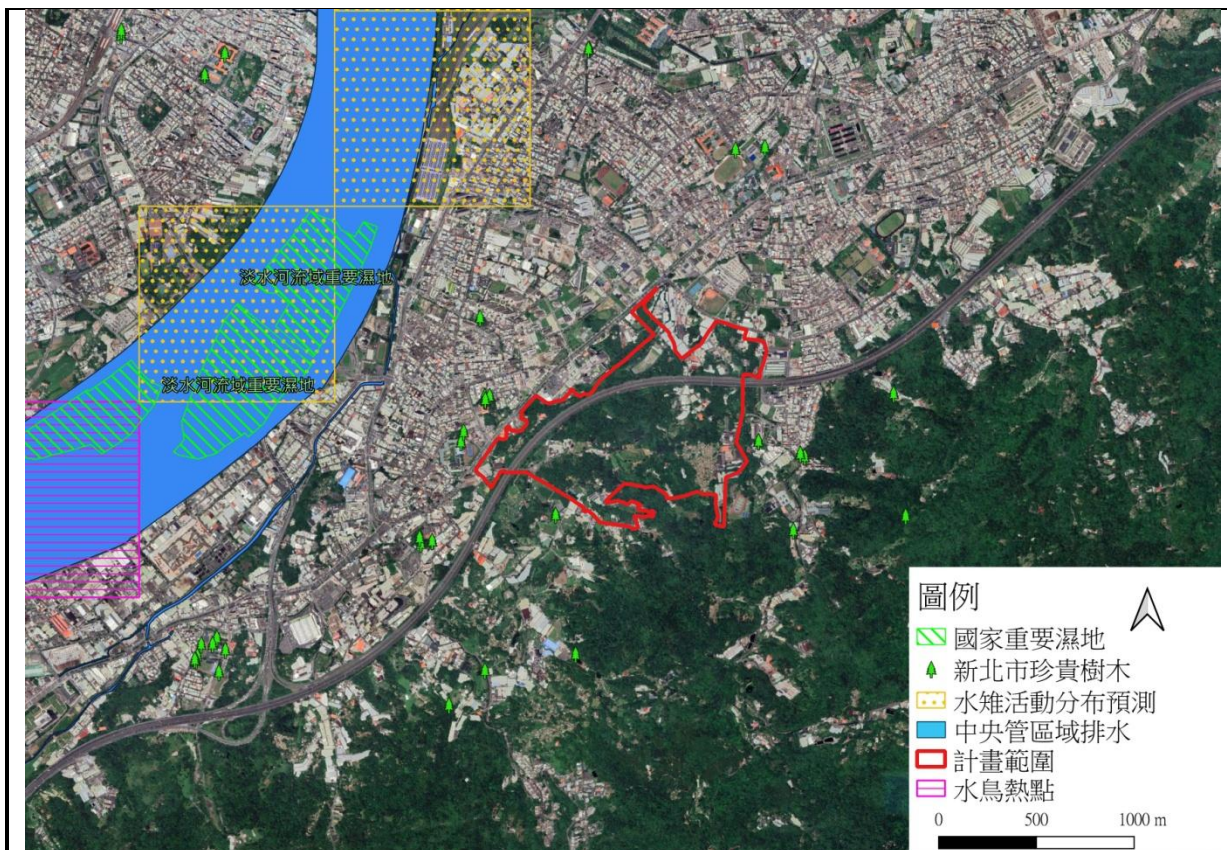
階段	檢核項目	評估內容	檢核事項
設計階段	三、民眾參與	設計說明會	是否邀集生態背景人員、相關單位、在地民眾及關心生態議題之民間團體辦理設計說明會，蒐集整合並溝通相關意見？ <input checked="" type="checkbox"/> 是 <input type="checkbox"/> 否
	四、資訊公開	設計資訊公開	是否主動將生態保育措施、工程內容等設計成果之資訊公開？ <input checked="" type="checkbox"/> 是 <input type="checkbox"/> 否
施工階段	施工期間： 年 月 日至 年 月 日		
	一、專業參與	生態背景及工程專業團隊	是否組成含生態背景及工程背景之跨領域工作團隊？ <input type="checkbox"/> 是 <input type="checkbox"/> 否
	二、生態保育措施	施工廠商	1.是否辦理施工人員及生態背景人員現場勘查，確認施工廠商清楚瞭解生態保全對象位置？ <input type="checkbox"/> 是 <input type="checkbox"/> 否 2.是否擬定施工前環境保護教育訓練計畫，並將生態保育措施納入宣導？ <input type="checkbox"/> 是 <input type="checkbox"/> 否
		施工計畫書	施工計畫書是否納入生態保育措施，說明施工擾動範圍，並以圖面呈現與生態保全對象之相對應位置？ <input type="checkbox"/> 是 <input type="checkbox"/> 否
		生態保育品質管理措施	1.履約文件是否有將生態保育措施納入自主檢查，並納入其監測計畫？ <input type="checkbox"/> 是 <input type="checkbox"/> 否 2.是否擬定工地環境生態自主檢查及異常情況處理計畫？ <input type="checkbox"/> 是 <input type="checkbox"/> 否 3.施工是否確實依核定之生態保育措施執行，並於施工過程中注意對生態之影響，以確認生態保育成效？ <input type="checkbox"/> 是 <input type="checkbox"/> 否 4.施工生態保育執行狀況是否納入工程督導？ <input type="checkbox"/> 是 <input type="checkbox"/> 否
	三、民眾參與	施工說明會	是否邀集生態背景人員、相關單位、在地民眾及關心生態議題之民間團體辦理施工說明會，蒐集整合並溝通相關意見？ <input type="checkbox"/> 是 <input type="checkbox"/> 否
四、資訊公開	施工資訊公開	是否主動將施工相關計畫內容之資訊公開？ <input type="checkbox"/> 是 <input type="checkbox"/> 否	
維護管理階段	一、生態效益	生態效益評估	是否於維護管理期間，定期視需要監測評估範圍之棲地品質並分析生態課題，確認生態保全對象狀況，分析工程生態保育措施執行成效？ <input type="checkbox"/> 是 <input type="checkbox"/> 否
	二、資訊公開	監測、評估資訊公開	是否主動將監測追蹤結果、生態效益評估報告等資訊公開？ <input type="checkbox"/> 是 <input type="checkbox"/> 否

D-01 生態專業人員現場勘查紀錄表

勘查日期	民國111年7月8日	填表日期	民國111年8月14日
紀錄人員	馬志聰、林子揚	勘查地點	土城司法園區
人員	單位/職稱	參與勘查事項	
馬志聰 郭育璋	民享環境生態 顧問有限公司/專員	現場生態調查	
現場勘查意見 提出人員(單位/職稱):		處理情形回覆 回覆人員(單位/職稱):	
說明: 1. 具保存價值的大樹、稀有植物 本計畫有調查60公分以上大樹及稀有植物，應儘量保留。			
 <p align="center">大樹</p>			
2. 大面積次生林 維持次生林的完整性、連續性及大面積均有助於生物の利用及遷徙，而本計畫擁有大面積次生林，應盡可能保留次生林的完整性，尤其計畫區中心區域，將開發區域集中，並保留連續性的林帶，以作為生物通行的路徑。			
 <p align="center">次生林環境</p>			

D-01 工程方案之生態評估分析

工程名稱 (編號)	土城司法園區區段徵收公共工程暨新北市汐止社福用地市地重劃工程	填表日期	民國 111 年 8 月 14 日		
評析報告是否完成下列工作	■由生態專業人員撰寫 ■現場勘查 ■生態調查 ■生態關注區域圖、■生態影響預測 ■生態保育措施研擬 ■文獻蒐集				
(填表人員)	(公司/職稱)			(評估類別)	
郭育璋 陳尹澤	民享環境生態顧問有限公司/專員			生態	
1.生態團隊組成：					
職稱	姓名	學歷	專業資歷	專長	負責工作
經理	馬志聰	文化大學森林暨自然保育學系	10 年	森林生態學、植群生態植物種類判識、植群圖繪製、地理資訊系統模組操作	生態諮詢與溝通、陸域植物生態調查及評估
專員	郭育璋	中興大學-生命科學系	4 年	生物學、生態學、水域生態學、生態環境影響評估、生態環境監測	生態諮詢與溝通、陸域動物生態調查及評估
專員	陳尹澤	中興大學-生命科學系	1 年	植物生態、森林生態學、植群生態資料分析、植物種類判識、植群圖繪製	生態諮詢與溝通、陸域動物生態調查及評估
2.工程範圍套疊生態敏感區圖： 收集周邊相關文獻，計畫區雖有大面積次生林，但過往為軍事管制地區，或受到山坡地地形之限制，開發程度不高，故區內建物多呈現零星分布情況，除有大面積次生林外，並非特殊重要敏感區域，而周邊鄰近區域除新北市珍貴樹木，其餘的敏感區域均與計畫區相距遠，如下圖					



圖、本案周邊敏感區域 (底圖來源：Google Satellite)

3. 生態棲地環境評估：

陸域生態環境：

本案調查範圍為醫院東側及東南側區域，橫跨國道 3，總面積約 62.32 公頃，計畫範圍內植被類型包含次生林、國軍資產地、墓園、果園、竹林、草地及人工建物等，其中，因包含國軍資產地、小丘陵，因此仍保有大面積的次生林，屬生態環境較佳區域。植被類型詳見圖三。

4. 棲地影像紀錄：

陸域生態



計畫區有大面積次生林



計畫區有大面積次生林



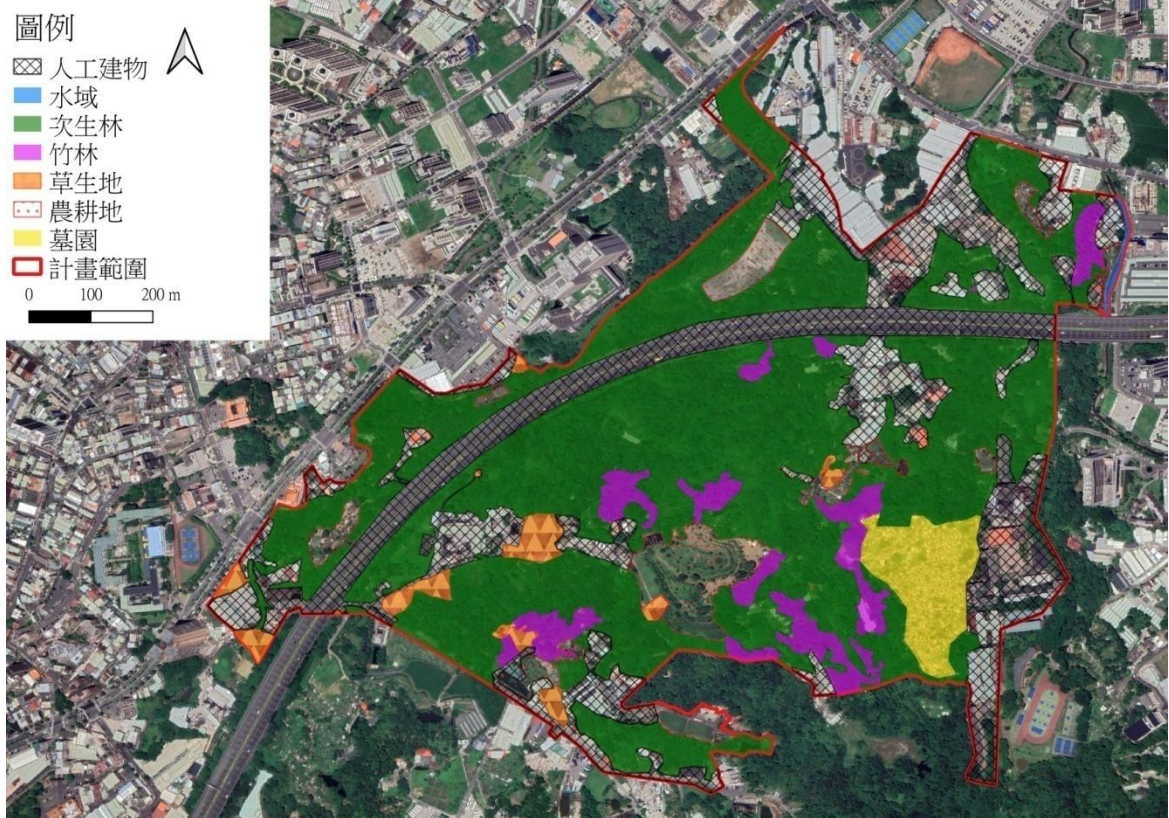
計畫區局部區域保有過往相關人工建物



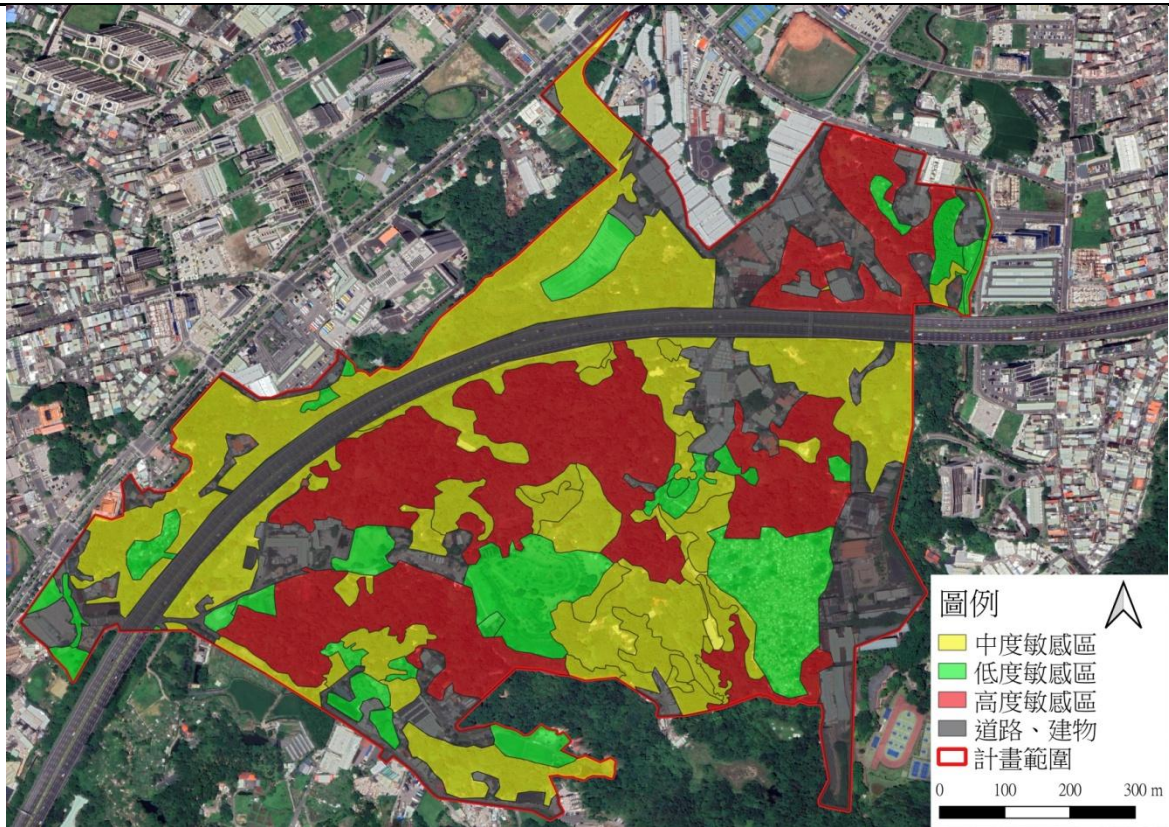
計畫區有私人園區種有大量稀有植物

5.生態關注區域說明及繪製：

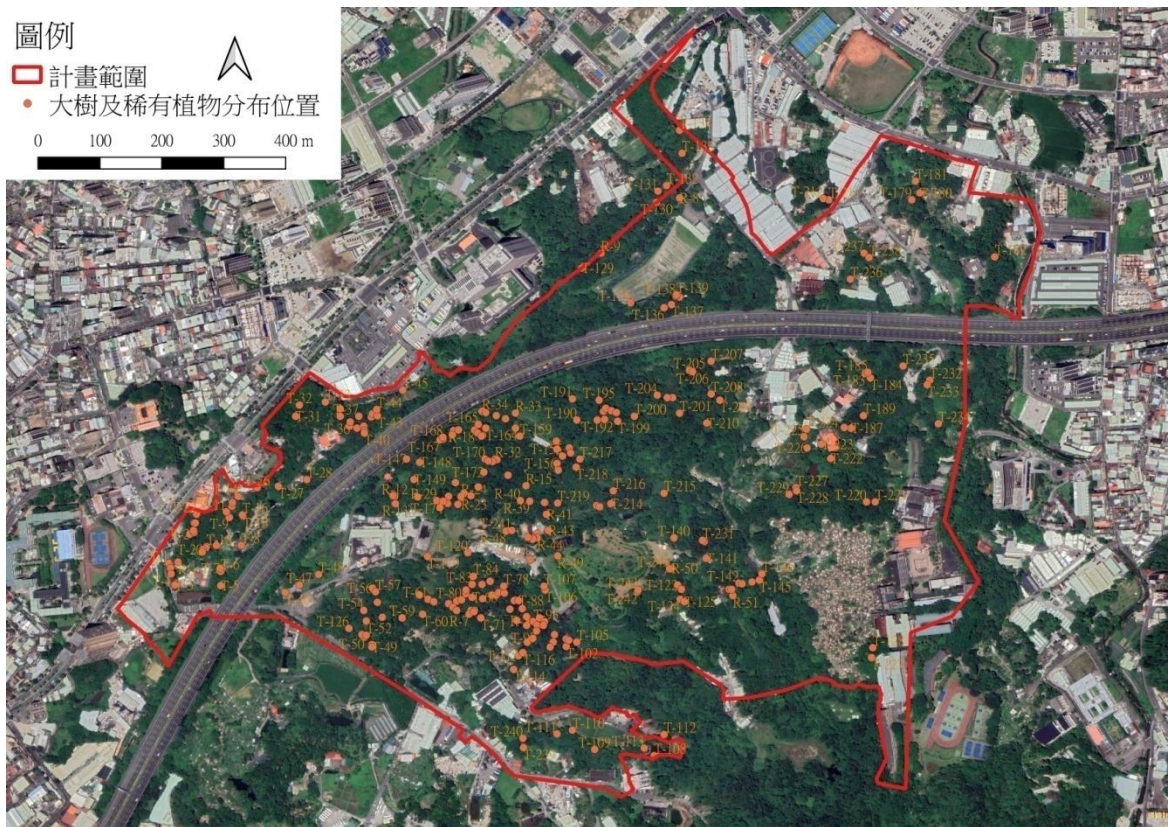
計畫區主要為大面積次生林，其中計畫區中心的次生林面積大、連續性且維持良好



圖、植被類型圖 (底圖來源：Google Satellite)



圖、生態關注圖 (底圖來源：Google Satellite)



圖、本計畫大樹及稀有植物發現位置圖 (底圖來源：Google Satellite)

說明:

1. 具保存價值的大樹、稀有植物

大樹通常具有當地的環境代表性、教育性、生態性及民眾信仰中心，並可

提供當地生物食物與棲息地來源，且老樹生長不易生長勢下降，較不耐過度擾動、移植，因此大樹以原地保留較佳。老樹發現位置詳見圖六。

本案值得關注的大樹及珍貴稀有植物共有本區域總共記錄 921 株，主要分布於計畫區的西側及西南側。本案大樹所在位置多位於次生林中，而珍貴稀有植物則因台灣肖楠人為大量種植，因此數量最多，各大樹及珍貴稀有植物，應以原地保留為主，如無法避免再進行移植。

2. 大面積次生林

次生林因擾動較少、植物較豐富，因此多為生物活動、覓食及棲息地，維持次生林的完整性、連續性及大面積均有助於生物的利用及遷徙，而本計畫擁有大面積次生林，應盡可能保留次生林的完整性，尤其計畫區中心區域，將開發區域集中，並保留連續性的林帶，以作為生物通行的路徑。

6. 研擬生態影響預測與保育對策：

本案計畫範圍以次生林及竹林環境為主，對次生林之生態影響較劇，故本區相關工程主要可施作之生態環境保育對策如下：

- (1) 【減輕】針對本計畫 60 公分以上大樹，進行移植處理，將移植至 XXX。另外，針對不移植的大樹，如位於工區周邊，施工時應針對每株大樹進行保護、圍警示圈等，降低大樹因工程受影響的可能性。
- (2) 【迴避】本計畫針對計畫區西側的次生林，將不進行施工，並保留於次生林狀態做為保留區。
- (3) 【減輕】事先規劃施工動線及分區施工，避免同時造成過工程影響。
- (4) 【減輕】針對監工、施工人員及承包商實施禁獵野生動物管制，若有承商則需列入合約明確要求，並針對監工、施工人員及承包商進行生態環境教育。
- (5) 【減輕】妥善處理水泥或廢棄物，避免廢棄水泥澆灌丟棄於土坡上。
- (6) 【減輕】避免於夜間施工，以免威脅夜行性物種之活動空間。如無法避免，則可減少車流、降低車速或暫時關閉部分無須使用之工區。夜間停止使用高噪音或振動設備且燈光照明應設置遮光罩限制照明範圍，減少光害影響周邊植物生長影響，並降低對夜行性動物之干擾。
- (7) 【減輕】工程分階段進行，以逐步小面積開發為主。待該階段收尾並恢復環境時再進行下一階段，盡量避免一次性大範圍擾動為原則。
- (8) 【補償】完工後應加強還應綠化，並於各建物周邊、公園綠地等區域種植原生植物綠美化及增加生物利用空間。
- (9) 【迴避】施工初期進行整地時，應避開 4~6 月生物繁殖季，以免因生物幼小無法遷移。
- (10) 【減輕】工區周邊應設置圍籬，並應將圍籬埋入土中 10 公分以上，尤其是鄰近次生林的區域，務必確實，以避免生物挖掘洞穴進入工區。
- (11) 【補償】於西側次生林設置巢箱，以補償因次生林面積減少造成生物築巢的棲地。
- (12) 【補償】因本計畫過往文獻曾有紀錄台北樹蛙，將於西側次生林周邊或滯洪池規劃其喜好的棲息地，滯洪池亦減少人工整理，以期植被自然生長供生物利用。

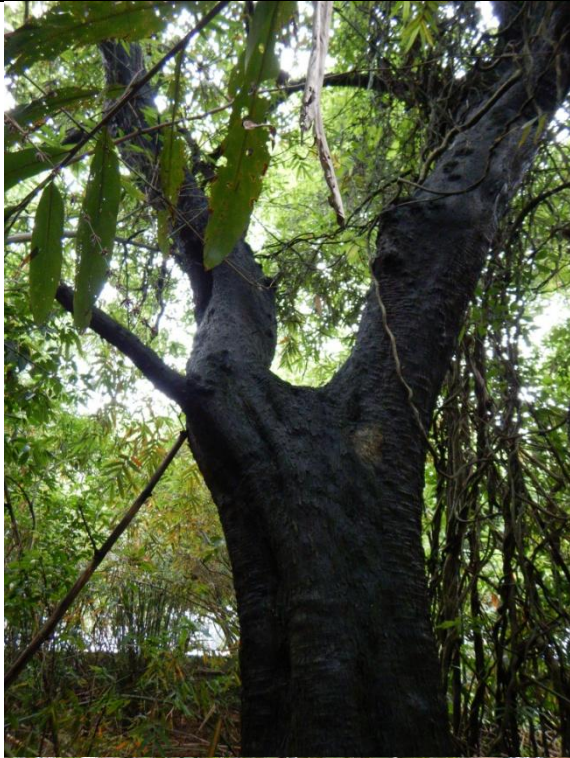
7.生態保全對象之照片：



保全對象-基地內
大面積樹林



保全對象-多株大
樹及稀有植物



附件二、生態檢核調查現場照片 (111 年 7 月)

	
<p>計畫範圍內之次生林</p>	<p>計畫範圍內之次生林</p>
	
<p>計畫範圍內之草生地</p>	<p>計畫範圍內之次生林</p>
	
<p>計畫範圍內過往軍事管制建物</p>	<p>大樹</p>
	
<p>大樹</p>	<p>稀有植物-竹柏</p>



生物照-五色鳥



生物照-大冠鷲



生物照-澤蛙



生物照-斯文豪氏攀蜥